

PROJECTE EDUCATIU DE CENTRE

CEIP NORAI



“Tot el que deman és un vaixell ben alt i una estrella que em guiï.”

John Masfield

REVISAT I ACTUALITZAT AL MAIG 2026

ÍNDEX

1. Introducció: La història del CEIP Norai	2
2. Les característiques de l'entorn del centre i els trets d'identitat.	11
3. Els valors i els objectius educatius que garanteixin la funció de servei públic d'un centre educatiu. Les prioritats i els plantejaments educatius.	
a) Els valors i principis educatius	12
b) La visió de centre	16
4. L'estructura organitzativa del centre (i els criteris que la regeixen) basada en el principi de participació i col·laboració dels diferents sectors de la comunitat escolar.	21
5. Els principis i criteris bàsics que caracteritzen el centre referits a:	
a) La intervenció educativa	23
b) L'orientació i la tutoria	38
c) L'avaluació	39
d) La concreció i el desenvolupament dels currículums	43
6. Els criteris per fomentar:	
a) La sostenibilitat mediambiental al centre i a l'entorn personal i social de l'alumnat	46
b) La participació i col·laboració de la comunitat educativa	46
7. Els objectius del centre amb la finalitat d'aconseguir l'educació en la diversitat i que es desenvolupen en el Pla d'Atenció a la Diversitat; així com els procediments d'inclusió educativa.	48
8. Els valors i objectius que regeixen l'aprenentatge:	
a) De la convivència	51
b) De l'educació en valors i del desenvolupament sostenible	52
c) De la igualtat entre dones i homes i la coeducació, de la igualtat de tracte i no discriminació, de la prevenció de la violència contra les nines i les dones	53
d) De la prevenció de l'assetjament i del ciberassetjament escolar	54
e) Del respecte a les identitats de gènere	54
f) De la cultura de pau i els drets humans	54
g) De la promoció de la salut	55
h) Tractament transversal en les àrees	56
9. Les mesures necessàries per compensar les mancances que puguin existir en la competència en comunicació lingüística, en llengua castellana i en llengua catalana	56
10. Les línies que han de configurar la relació entre el centre i l'entorn social, així com les decisions sobre la coordinació amb els serveis socials i educatius del municipi i altres institucions, per a la millor consecució de les finalitats establertes	61
11. La participació dels alumnes d'educació primària al Consell Escolar	62
12. Els objectius i indicadors d'avaluació del PEC, les mesures per a la seva difusió i els mecanismes de seguiment.	62
13. Les mesures per a la difusió del PEC i els mecanismes de seguiment.	64
14. Els mecanismes i indicadors dels projectes i programes de centre	65
DOCUMENTS DE CENTRE QUE FORMEN PART DEL PEC	78
NORMATIVA	78
REFERÈNCIES BIBLIOGRÀFIQUES	79

1. Introducció: la història del CEIP Norai¹

És difícil explicar en unes poques línies un relat de tant de temps, ja que a través dels anys succeeixen moltes vivències i canvis diversos que han anat teixint la història de l'escola. En el cas de Norai, s'ha recorregut molt de camí i s'han fet modificacions, però els valors de fons s'han anat mantenint i la seva essència ha perdurat a través del temps.

1.1. Els inicis del CEIP Norai

Tot va començar un dia de setembre de 1986. Cinc mestres que pertanyien al claustre del CEIP Porta des Moll i quatre grups d'alumnes que cursaven 5 anys, 1r, 2n i 3r d'EGB, es traslladaren per manca d'espai i per diverses circumstàncies als locals de GESA al Port d'Alcúdia, on feien colònies d'estiu. L'escola va néixer com escola d'integració. Eren els quatre grups que formaven part, juntament amb altres escoles, de l'experiència pilot d'integrar nins amb discapacitat a les escoles ordinàries. Aquest primer curs no va ser gens fàcil ja que es va haver de lluitar amb la incomprensió de moltes persones.

El 4 de desembre d'aquell mateix any va ser declarada escola independent i fou el començament del nou centre del Port d'Alcúdia. En aquelles aules hi havia just el necessari, poc mobiliari, poc material, però moltes ganes i molta il·lusió i un jardí molt gran amb arbres on els nins hi gaudien jugant. En aquell curs ja varen començar a ser molt importants les sortides, les festes i altres activitats amb la participació dels pares.

També va ser l'inici de la revista Xarxa, que parlava de les experiències escolars dels alumnes de l'escola i que es distribuïa entre la comunitat educativa. Aquesta revista va imprimir-se per primera vegada amb una impremta de gelatina. Es va deixar de publicar en paper quan van entrar les noves tecnologies i ja podíem explicar el que fèiem a través de la pàgina web i els blocs.

Al setembre de 1987 ja es va ocupar l'edifici nou i al març hi va haver les primeres eleccions al Consell Escolar. El 26 d'octubre d'aquest mateix any el centre va ser batiat amb el nom de Norai. Aquest ja va néixer amb un projecte pensat per un grup de mestres que tenien unes idees comunes sobre com volien que fos una escola, cercant alternatives a l'ensenyança tradicional amb l'objecte de permetre la inclusió a tots els

¹ Extret d'Aguiló (2024).

alumnes. Aquesta realitat demanava canvis importants que possibilitessin flexibilitat educativa, coherència metodològica, treball en equip, un ambient normalitzador a tot el centre, i aprofitar les diferències i particularitats en benefici de tots. L'escola havia de ser un espai obert a tothom i a tot el que suposés aprenentatge, i el nin havia de progressar basant-se en la seva pròpia experiència i en la dels altres.

Aquests principis han seguit vius en el temps malgrat el canvi de mestres i d'equips directius. El projecte educatiu s'ha anat modificant al llarg dels anys i completant en funció de l'experiència i de les noves necessitats, tant organitzatives com de programes pedagògics, i també s'han anat incorporant propostes de mestres entusiastes que han passat per l'escola.

1.2. Principis essencials del CEIP Norai

L'escola està situada molt prop de la mar i va ser batejada amb el nom de Norai perquè pensaven que havia d'estar ben subjecta a la terra, com hi està un vaixell amarrat al seu norai. Volien que l'escola i tot el que ella suposava arrelés ben fort en totes les persones que d'una manera o altra en formarien part. Per intentar aconseguir-ho es varen acordar una sèrie d'estratègies pedagògiques que encara es mantenen en el centre:

- Per començar es volia UNA ESCOLA SENSE LLIBRES!!! En aquell moment semblava una idea descabellada. La primera idea va ser proposar que els alumnes construïssin el seu propi aprenentatge sense llibres de text ja que possibilitava altres maneres de fer feina, obligava a la recerca d'informació en altres fonts, les propostes no anaven del mestre cap a l'alumne sinó també a la inversa, es podien proposar activitats obertes perquè poguessin arribar-hi tots els alumnes, fossin quines fossin les seves característiques, per incrementar la seva participació. Permetien que les tasques fossin funcionals segons les necessitats del dia a dia a l'escola i dels infants, dels mestres i de les famílies, és a dir, un aprenentatge per a tots.

- També varen pensar que era molt important tenir el material en comú i es va proposar desenvolupar una organització basada en tallers d'àrea.

Es volia que els infants fossin els autèntics protagonistes del seu procés d'aprenentatge. No era sols l'ensenyant el que proposava, organitzava, decidia, pensava alternatives i solucions, sinó que es feia entre tots a través del diàleg, a totes i cada una de les àrees. Tots aprenien de tots. Mitjançant aquest diàleg es compartien

idees i coneixements, i cada un dels infants tenia el seu lloc, fossin quines fossin les seves característiques i capacitats.

- Les sortides per l'entorn i la relació amb les institucions, sobretot municipals, formaven part de les programacions de les activitats que es duïen a terme amb l'alumnat.

1.3. La línia metodològica

La línia metodològica es va implantar des de 3 anys fins al darrer curs de primària i, des d'aquell moment, ha seguit així. Això fa que hi hagi una coherència metodològica a tot el centre. Aquest fet implica que els mestres tinguin molts moments per parlar, per aclarir dubtes, per formar-se, per arribar a acords, per compartir el mateix llenguatge, i també per ajudar els docents que s'incorporen per primera vegada a l'escola a integrar-se en una nova organització i en noves metodologies, a través de l'observació i de la coordinació amb mestres més experts. Perquè tot això sigui possible, la feina en equip dels mestres es considera imprescindible, igual que la formació que es ve fent al centre des de sempre i segons les necessitats pedagògiques i organitzatives que van sorgint.

El centre sempre va lluitar perquè hi hagués una línia metodològicament coherent des de 3 anys fins a 8è en el seu moment (fins a l'any 2000), ara fins a 6è. Aquesta coherència ha suposat que els mestres hagin de tenir molts de moments per xerrar, per aclarir dubtes, per formar-se, per arribar a acords,

A partir del setembre del 1988, es crearen les aules-taller. I al gener de 1989 el centre ja va participar d'un programa ecoambiental titulat "Ecologia i medi ambient". Per una altra banda, a l'any 1991 el centre va començar a rebre practicants de magisteri.

Durant el curs escolar 1992-93, el claustre va haver de defensar davant l'inspector de llavors la línia metodològica del centre, que havia anat desenvolupant fins aquell moment amb resultats prou satisfactoris. El centre es trobava davant una situació complicada, però va aconseguir el suport de les famílies. També és important mencionar que el MEC havia publicat l'experiència del centre amb grans alabances, però, per una altra banda, increïblement, l'inspector d'aquell moment pretenia tirar per terra tants anys de feina. Finalment, el claustre del centre va decidir que no es canviaria la línia metodològica, ni l'organització en cicles i tallers a no ser que hi hagués instruccions del Ministeri d'Educació i Cultura de Madrid que diguessin que l'experiència estava fora de la legalitat, la qual cosa hauria estat una contradicció amb

la seva política. Es va enviar un escrit a Madrid i un altre al Director Provincial denunciant aquest fet. El Consell Escolar hi va donar suport.

1.4. El començament de la immersió lingüística

El curs 91-92 es va plantejar una nova necessitat: impartir l'ensenyament en català. Així, molts de nins podien aprendre en la llengua pròpia de la nostra Comunitat Autònoma i els nouvinguts l'adquiririen més naturalment i s'integrarien millor en la cultura del lloc on havien elegit viure. La immersió es va començar a fer paulatinament, a vegades no sempre ben entesa per tota la comunitat educativa, però d'una manera normalitzadora que ha fet que l'aprenentatge de i en llengua catalana hagi arribat als infants.

1.5. Nous espais i noves metodologies

L'escola va anar creixent amb la construcció d'una aula de tecnologia al pati, les aules d'Educació Infantil i el gimnàs. El carrer Tabarca es va tancar i va passar a formar part del pati del centre a partir del curs 1998-99.

1.6. Importància de la formació

Els mestres del centre ja eren conscients de la necessitat d'estar actualitzats pedagògicament perquè l'aprenentatge dels nostres alumnes fos més eficient per a la vida, més integrador, que els ajudàs a entendre la societat i el moment que els tocava viure i a reaccionar davant els fets, la informació i a desenvolupar un pensament crític. A continuació trobam un quadre amb totes les formacions dutes a terme per part del claustre del CEIP Norai.

Formacions dutes a terme pel claustre del CEIP Norai:

1987-1988 Fent camí tots junts	2016-2017 Convivència i educació emocional
1989-1990 Tractament de l'ortografia	2017-2018 Millorar els aprenentatges
1990-1991 Tractament del text escrit	2018-2019 Les matemàtiques / Millora de la competència lingüística
1995-1998 Projecte Atenea, introducció als mitjans informàtics	2019-2020 Ensenyar ciències avui/ Foment de la normalització i dinamització del català
1999-2000 Filosofia 3/18	2020-2021 Apps educatives
2001-2003 Treball per projectes. Una opció globalitzadora	2021-2022 Acompanyament constructiu al pràcticum
2004-2005 Pla d'acollida. Iniciació a les presentacions, escàner i internet	2022-2023 Les situacions d'aprenentatge
2005-2006 Prevenció i mediació de conflictes	2023-2024 Avaluació de barreres per a l'aprenentatge / Grups interactius/ Pedagogies accessibles i disseny universal de l'aprenentatge
2009-2011 Introducció a les competències bàsiques	2024-2025 Grups interactius / Propostes d'aprenentatge
2011-2012 Introducció a les competències bàsiques al PEC	2025-2026 Grups interactius / Propostes d'aprenentatge/ Gestió de biblioteques escolars
2012-2013 Avaluació de les competències bàsiques	
2013-2015 Tractament de llengües	
2015-2016 Aprenentatge cooperatiu/ Primers auxilis	

Elaboració pròpia

La reflexió pedagògica ja era present entre els professionals del centre i es varen introduir el treball per projectes i la filosofia 3/18. De mica en mica, aquesta manera de fer feina va impregnar totes les àrees.

Posteriorment es van fer millores en el tractament de les llengües, i ja al curs 1997-98, es va passar a treballar les llengües segons marcava la perspectiva constructivista de A. Teberosky, encara vigent a dia d'avui. La ràdio escolar també es va posar en funcionament. A més, aquest mateix any s'inicià el Projecte Biblioteca-Escola impulsat

per la biblioteca municipal i l'Ajuntament d'Alcúdia proposava la mostra de teatre escolar.

Més tard es va crear l'hortet escolar, es va passar a donar molta importància a les tutories individuals i col·lectives, a les assemblees de delegats. Varen passar a treballar les matemàtiques d'una manera més funcional, manipulativa, contextualitzada i competencial. L'àrea d'educació artística va cobrar protagonisme i un nou enfocament, per expressar la creativitat i sentiments de l'alumnat. També es va introduir l'anglès a Educació Infantil i primer cicle de primària, la informàtica, l'educació emocional, un pla d'acollida per a l'alumnat nouvingut, entre altres coses.

Ja en aquell moment es tenien presents algunes estratègies metodològiques i valors: aprenentatge significatiu, globalització d'aprenentatges, construcció progressiva de continguts, creació d'un ambient agradable i una relació de confiança i seguretat, organització adequada dels espais, oferta variada de material, interacció entre alumnes i les relacions amb les famílies.

1.7. L'acolliment als nouvinguts

Al llarg dels anys la societat mallorquina ha canviat considerablement. Han arribat a les escoles molts alumnes d'altres països i cultures. La diversitat ha enriquit més l'escola, però aquest fet ha portat també un increment de les ràtios i la necessitat de més professors de suport. S'ha fet i se segueix fent un gran esforç, s'han cercat moltes estratègies per atendre la diversitat de l'alumnat i donar resposta a múltiples problemàtiques associades.

1.8. La relació amb les famílies

Per al CEIP Norai ha estat cabdal l'ajuda que hem rebut dels pares i les mares, dels membres de l'AFA. L'escola ha estat sempre oberta perquè poguessin entrar als tallers i veure com es treballa, a participar en activitats amb els infants, a acompanyar l'alumnat i els mestres en algunes sortides, a les reunions, per organitzar les festes,...

Durant tots aquests anys, i en diferents ocasions, s'ha necessitat el suport dels pares, en algunes ocasions davant la Conselleria, per reivindicar demandes que repercutien en l'ensenyança dels seus fills i en la continuïtat del projecte educatiu del centre. Sempre hi ha hagut una resposta positiva i de suport al centre de la seva part.

També varen contribuir, en el seu moment, contractant aquells mestres que al principi no podien formar part de la plantilla de l'escola, com eren l'especialitat de música, un

col·laborador a l'àrea de plàstica, el mestre de religió. També s'han encarregat d'organitzar les activitats extraescolars i l'escola matinera.

Des de fa anys existeix la figura de representants de pares de cada curs per organitzar l'escola de pares i diferents activitats, i perquè tota la informació arribi bé tant de l'equip directiu a les famílies com a l'inrevés.

1.9. Incorporacions metodològiques dels darrers anys

En el curs 2006-2007 l'escola es va proclamar centre ecoambiental i els valors que hi estaven relacionats varen cobrar una gran importància. I ja en el curs 2008-2009 es varen elaborar un projecte de centre mediambiental i el primer Pla Lector del centre i, poc temps després, la Conselleria va aprovar el Projecte de Biblioteca Escolar del CEIP Norai. També durant aquest curs escolar es va crear un espai especial per treballar sobretot matemàtiques contextualitzades que fou una botigueta situada en uns dels tallers de 1r cicle. I en el curs 2009-2010 es posaren en funcionament els blocs de cicle i es passava a elaborar una revista digital en lloc d'editar-la en paper.

Durant els cursos 2010-2011 i 2011-2012 el centre va participar d'un projecte Comenius titulat "Flavours of Europe". Aquest projecte a nivell europeu, va permetre al centre fer intercanvis d'experiències educatives amb centres d'altres països. En acabar, es va publicar un llibre amb les aportacions de tots els participants.

Durant la darrera dècada el centre ha incorporat alguns nous programes metodològics que no han tengut continuïtat per diferents motius, com lectura en parelles i altres estratègies de treball cooperatiu, i *glifing* per a la mecanització de la lectura. En canvi, altres bones pràctiques s'han introduït i s'han sostingut en el temps, com el projecte de dinamització lingüística i ràdio escolar, matemàtiques manipulatives, contextualitzades i competencials, i els espais científics d'aprenentatge. També s'ha elaborat un nou Pla Lector i se li ha donat una volta al projecte de biblioteca escolar.

Cada curs escolar es du a terme, com a mínim, una formació en centres organitzada, en moltes ocasions, conjuntament amb el centre de professors d'Inca. Durant els darrers anys s'han realitzat formacions sobre grups interactius i propostes d'aprenentatge.

A part del que s'acaba de mencionar, l'equip docent estable de l'escola s'ha estat formant contínuament també a nivell extern, i s'han realitzat estades pedagògiques i

visites a altres centres, també d'altres Comunitats Autònomes. Es creu en la necessitat de millora permanent tant del professorat com del projecte educatiu de centre.

És important mencionar que durant els cursos 2018-19 i 2019-20 el CEIP Norai va formar part dels centres amb un [Pla d'Innovació Pedagògica](#) seleccionats per part de la Conselleria d'Educació. El PIP de l'escola estava estretament relacionat amb el projecte educatiu de centre, i ambdós documents es varen retroalimentar, teixint el seu dia a dia i continuant la seva història com a institució.

Cal mencionar que el PEC del CEIP Norai es va veure afectat per la crisi de la COVID-19, sobretot pel que fa a la seva organització per tallers, pel desdoblament de grups i per l'ocupació de tots els espais del centre com a tutories i no com a espais especialitzats d'aprenentatge. Ara que ja s'ha tornat a la normalitat es pot continuar amb la gran majoria de projectes i bones pràctiques que s'ha anat construint a través del temps en aquest centre.

Durant els cursos escolars 2020-2021, 2021-2022 i 2022-2023 Norai va formar part de la xarxa de fonamentació dins el Programa de Millora i Transformació promogut per la Conselleria d'Educació. L'objectiu d'aquest programa és promoure la millora contínua i ajudar a centres de les Illes Balears a realitzar el canvi educatiu i la transformació pedagògica. A tot això cal afegir que en el curs 2023-2024 el centre va estar dins la xarxa de "canvi intensiu", al curs 2024-2025 a la "xarxa d'implementació", i al curs 2025-2026 a la "xarxa de consolidació". Pel que fa al curs 26-27, i després de la publicació de la resolució del PMT, es preveu optar per l'itinerari dos que ofereix el programa. D'aquesta manera, l'escola formaria part de la xarxa de centres referents per les seves metodologies i organització, i podria col·laborar amb la UIB en la recerca per a la millora educativa.

També cal mencionar que el CEIP Norai va formar part dels centres que varen entrar al programa PROA+ amb l'objectiu de millorar la inclusió i l'èxit escolar de tot l'alumnat. És un programa subvencionat per la Unió Europea i dota el centre de doblers, recursos humans i de formació per part dels docents per dur a terme totes les activitats palanca que incideixen directament en la millora de la pràctica docent i del rendiment acadèmic dels infants.

Finalment, cal explicar que el claustre s'ha renovat en la seva totalitat durant els darrers cinc cursos escolars, excepte l'equip directiu. Som un claustre molt jove. Per aquest motiu s'ha hagut d'acompanyar per donar a conèixer i integrar dins la cultura de centre tot el professorat nouvingut, i s'ha realitzat un procés de millora que ens ha

permès desenvolupar la visió de centre i el seu marc educatiu de referència, ens referim als eixos de de propòsit, pràctiques, avaluació i organització amb concordança i sempre de manera integrada dins el PEC del centre. Partint de la visió de centre i després d'haver analitzat les pràctiques que hi estan contemplades, hem incorporat al projecte de centre els grups interactius i les propostes d'aprenentatge. També s'han potenciat pràctiques que fa dècades que es duen a terme, com seria l'augment de sessions setmanals destinades a treballar per projectes de treball, enfocant-nos més al nostre propòsit.

1.10. Els reconeixements

Durant la trajectòria del Ceip Norai han estat molts els reconeixements rebuts des de les diferents institucions. El centre ha col·laborat en diferents propostes pedagògiques amb la UIB, al CESAG, l'Ajuntament d'Alcúdia, amb el CENTMAT, als CEPS, IRIE, entre d'altres... En el curs 2020-2021, el centre va passar a formar part dels centres col·laboradors de la UIB per poder rebre practicants i treballar conjuntament d'una manera més coordinada. L'escola també ha rebut la visita constant de diferents centres de Mallorca, sobretot d'aquells que han volgut dur a terme una innovació pedagògica.

Diferents docents del centre han anat a fer ponències a altres escoles, als centres de professors, al CESAG i a la UIB, principalment sobre temes com funció directiva, projectes, matemàtiques i competència en comunicació lingüística. També s'han fet diferents escrits que s'han publicat en revistes de renom com GUIX, CANTABOU... i per a una pàgina web editada per la Conselleria d'Educació de bones pràctiques educatives. L'any 2022 la UIB va publicar un llibre dedicat exclusivament als projectes de treball al CEIP Norai, escrita per un professor de la UIB, i també per membres i antics membres del seu claustre de professors.

Per una altra banda, l'escola en el seu 25è aniversari (any 2012) va editar una [revista pròpia](#) amb una gran quantitat de continguts pedagògics. A tot això podem afegir la seva participació en diferents concursos de caire pedagògic a partir dels quals s'han aconseguit diferents premis. També cal destacar la nostra aportació al programa d'IB3 "Engrescats".

En el curs 2016, el CEIP Norai va guanyar un concurs de vídeos de matemàtiques, pel seu plantejament metodològic i funcional. El vídeo es va gravar amb un grup de 6è d'educació infantil i responia a la pregunta: "[Quant de sucre duen els nostres berenars?](#)"

Durant l'abril del curs 2022-23 se li va adjudicar al CEIP Norai el [premi Bartomeu Picornell de l'educació](#), que es tracta d'un premi que atorga el diari ARABalears. El jurat del guardó va reconèixer la solidesa de la seva proposta educativa, que desenvolupa des del 1986. També va valorar la qualitat dels seus programes, els quals reflecteixen un sentit molt complet de l'ensenyament, i la capacitat de generar propostes a l'avantguarda de l'educació. Va qualificar a Norai com una escola compromesa amb el seu entorn, que fomenta aquest compromís i l'insereix en la normalitat de la comunitat educativa.

A continuació és cabdal mencionar que s'ha escrit una tesi doctoral sobre el CEIP Norai i el seu recorregut a través del temps titulada [“La sostenibilitat de les innovacions educatives: un estudi de cas”](#), escrita per Laura Aguiló Payeras, actual directora del centre, i dirigida per part dels doctors Joan Jordi Muntaner Guasp i Jaume Sureda Negre. Aquest treball de recerca va ser defensat en el maig de 2024 a la UIB, obtenint la màxima qualificació i la menció Cum Laude. La tesi analitza amb profunditat la història i cultura de l'escola, les barreres i, sobretot, els facilitadors que han permès sostenir bones pràctiques i processos de millora contínua amb el pas del temps, a pesar de canvis en el professorat i d'equips directius.

Per altra banda, cal afegir que el centre es va presentar a una convocatòria d'Educaixa per implementar un projecte de centre titulat [“escola de famílies”](#). El projecte va resultar guanyador, l'únic de la nostra comunitat autònoma, i va ser dotat amb 8.000 euros per aplicar-lo. Durant el curs escolar 2025-2026, s'estan realitzant totes les activitats amb famílies contemplades en el projecte: conferències per millorar l'acompanyament en l'aprenentatge als seus fills, classes de suport per a la primera alfabetització amb alumnat vulnerable, extraescolars compartides famílies-alumnes, sessions de tècniques d'estudi amb els més grans, entre d'altres.

Actualment i ja per acabar, el CEIP Norai és un centre que compta amb un claustre i personal no docent molt professional i compromès, que treballa per donar qualitat a l'aprenentatge i per aconseguir un bon clima de convivència entre tota la comunitat educativa.

[2.Les característiques de l'entorn del centre i els trets d'identitat.](#)

El Ceip Norai és un centre d'una sola línia on hi acudeixen infants des de tres anys fins a sisè de primària, amb un total de 193 alumnes (abril de 2026).

El centre consta de dos edificis: un per a educació infantil i l'altre per a l'etapa de primària. L'edifici principal té una antiguitat de 38 anys i consta de sis aules, una aula científico-matemàtica, una de plàstica, una de música, una aula TAC, una per a l'equip de suport, una de ràdio i expressió oral, dos quartets de material, una biblioteca escolar, un menjador, consergeria, secretaria i direcció, i diferents banys. A la part d'educació infantil hi trobam tres aules grosses, una aula de material, un gimnàs i banys. Entre els dos edificis disposam d'un pati i un hort escolar.

El Ceip Norai del Port d'Alcúdia és un dels 6 centres d'Educació infantil i primària que hi ha al municipi a Alcúdia en el qual hi estan empadronats, aproximadament, uns 19.000 habitants.

El nivell cultural i d'estudis de les famílies de l'entorn és mig/baix. La majoria es dediquen a treballs relacionats amb el turisme i l'hostaleria. La població, en gran mesura, és d'origen immigrant peninsular, residents a Mallorca des de fa anys i amb fills i filles nascuts aquí, que segueixen utilitzant el castellà com a llengua vehicular. La resta són de diferents procedències. Trobam poques famílies que tenguin el català com a llengua de comunicació a casa (un 15% aproximadament).

La participació de les famílies en les activitats del centre és alta, encara que la implicació en l'aprenentatge dels seus fills és desigual. En general està relacionada amb el nivell social, econòmic i educatiu de la família.

La filosofia de l'escola s'emmarca en els principis de l'escola comprensiva i inclusiva, que dona resposta a les diverses necessitats educatives dels alumnes. El centre es defineix com a democràtic, laic, aconfessional, promotor entre la igualtat entre sexes, constructivista, on la llengua vehicular és la catalana. La innovació és una prioritat, igual que l'esperit renovador i investigador de mètodes pedagògics.

3. Els valors que garanteixin la funció de servei públic d'un centre educatiu. Les prioritats i els plantejaments educatius.

3.1 Els valors del centre

Pel que fa als seus [valors](#), el CEIP Norai és un centre :

- [Comprensiu](#), capaç de proposar respostes educatives adequades a les característiques, interessos i necessitats dels alumnes i encaminada a la consecució dels objectius generals d'etapa.

- **No consumista:** Es promou una cultura no consumista, aprofitant els recursos que tenim al nostre abast sempre que sigui possible.
- **Promotor de la responsabilitat i l'esforç:** Ambdós valors es fomenten entre l'alumnat, com a base de la superació de sí mateixos i per afavorir la consolidació d'aprenentatges.
- **Normalitzador i inclusiu,** integrant la diversitat de característiques individuals i necessitats educatives especials mitjançant una pedagogia per a la diversitat que garanteix l'atenció individualitzada en el marc de la dinàmica general del centre i de les aules, evitant expressament les actuacions que comportin assenyalament o discriminació per qualsevol motiu.
- **Respectuós amb les diferents identitats culturals** de les persones que forma part de la comunitat educativa. Les diferents postures individuals davant creences religioses (ateisme, agnosticisme, diversitat de cultes i religions) són respectades.
- **Educador per a la igualtat entre els sexes** , promotora de la coeducació, i superadora d'estereotips i conductes sexistes. S'educa per a la prevenció tant de la violència de gènere com de les desigualtats entre persones de diferent sexe.
- **Catalano-parlant,** per ser el català la llengua pròpia de la comunitat, escollida com a vehicular en la comunicació i en les relacions d'ensenyament-aprenentatge a causa de les característiques lingüístiques de l'alumnat i les famílies, majoritàriament castellanoparlants. Per una altra banda, la comunicació és una prioritat i en les situacions que calguin actuarem amb flexibilitat envers l'idioma utilitzat.
- **Basat en el principi d'aprendre a aprendre i en el foment de l'autonomia:** És una prioritat dels docents el desenvolupament d'estratègies que afavoreixin aprenentatges i l'autonomia dels alumnes.
- **Investigador i renovador de tècniques i mètodes pedagògics:** S'aposta per una formació contínua del professorat, sempre enfocada a les necessitats d'aprenentatge dels alumnes en cada moment i fomentant la coherència educativa i nodrint el projecte educatiu de centre .
- **Afavoridor del treball en equip** , amb objectius comuns clarament definits i línies d'actuació comunes, compartides i assumides per tots mitjançant el consens. Es prioritza la cooperació tant en l'equip docent com en les tasques proposades a l'alumnat.

- **Gestor de talent:** Vol dir que les potencialitats de cada membre del claustre es tenen molt presents, de manera que tot el centre pugui nodrir-se de les fortalezes individuals de cada component, construint un engranatge institucional eficaç i eficient.
- **Democràtic i progressista** en els principis educatius que guien tota l'activitat de l'escola, treballant en la llibertat, la tolerància, el respecte de totes les opcions culturals i identitàries, juntament amb la participació de tots els membres de la Comunitat Educativa a partir dels representants, associacions, òrgans col·legiats, delegats-des de curs etc. Es promou el diàleg i el consens tant entre els mestres com entre els alumnes.
- **Solidari:** Es promou el fet de tenir el material en comú, sense llibres de text i sense excloure a ningú per circumstàncies socioeconòmiques desfavorables, cooperant amb serveis socials i altres institucions que ajuden al que més ho necessita. S'impulsen accions que promouen la solidaritat.
- **Implicat amb el desenvolupament sostenible,** ja que des dels seus inicis ha estat un centre compromès amb la cura del medi ambient. Es creu en l'estalvi energètic, en la protecció de les espècies en perill d'extinció, en la prevenció de l'escalfament global, en el no-consumisme i en la producció sostenible. Les diferents àrees curriculars s'impregnen dels Objectius de Desenvolupament Sostenible formulats per les Nacions Unides amb la finalitat de transformar positivament el món en què vivim.
- **Saludable,** ja que la salut és una prioritat i un valor a haver de treballar explícitament.
- **Inclusiu amb les famílies** , que formen un pilar bàsic en la nostra comunitat i en l'educació dels nostres alumnes. Es fomenta la seva participació, tant en les activitats que es duen a terme en el centre, com en l'aprenentatge dels seus fills, col·laborant en el foment dels hàbits d'estudi i en la cultura de l'esforç.
- **Obert a l'entorn,** fomentant les sortides i la relació amb aquest, donant gran importància al compromís del centre amb les institucions del nostre voltant i col·laborant amb aquestes amb l'objectiu de construir un món millor i una societat compromesa amb els valors democràtics.
- **Promotor de l'aprenentatge competencial:** vol dir que es treballa per al desenvolupament de les competències del nostre alumnat, fomentant aprenentatges per a la vida i funcionals, que puguin aplicar i servir també fora del centre escolar.

Cal fer especial esment als set principis de l'aprenentatge, ja que aquests conformen els fonaments de les nostres pràctiques, organització i avaluació educatives. Els set principis de l'aprenentatge són els següents:

1. L'alumnat és el centre de l'aprenentatge: L'entorn d'aprenentatge reconeix que els alumnes en són els protagonistes, n'estimula el compromís actiu i els ajuda a comprendre la seva pròpia activitat com a alumnes.
2. L'aprenentatge és de naturalesa social: L'entorn d'aprenentatge es fonamenta en la naturalesa social del procés d'aprendre i fomenta activament l'aprenentatge cooperatiu ben organitzat.
3. Les emocions són part integral de l'aprenentatge, és fonamental que els docents estiguin en sintonia amb les motivacions dels alumnes i amb el paper clau que tenen les emocions en l'assoliment de resultats.
4. L'aprenentatge ha de tenir en compte les diferències individuals: L'entorn d'aprenentatge ha de tenir molt en compte les diferències individuals entre l'alumnat, també els seus coneixements previs.
5. L'esforç de tot l'alumnat és clau per a l'aprenentatge: L'entorn d'aprenentatge ha de dissenyar programes que exigeixin, a tots, esforç i afany de superació, però sense una càrrega excessiva.
6. L'avaluació continuada afavoreix l'aprenentatge: L'entorn d'aprenentatge ha d'operar amb expectatives clares i aplicar estratègies d'avaluació coherents. Cal insistir molt en el feedback formatiu que ha de contribuir a l'aprenentatge.
7. Aprendre és construir connexions horitzontals: L'entorn d'aprenentatge promou la connectivitat horitzontal entre àrees de coneixement i matèries; també amb la comunitat i el món en general.



Finalment, cal fer menció als [Objectius de Desenvolupament Sostenible](#), ja que el centre duu a terme a tots els nivells projectes de treball i altres activitats relacionades amb aquests, impregnant l'escola dels valors que s'hi defensen.

3.2 Visió de centre

Durant els cursos 2022-23 i 2023-24, es va construir la visió de centre amb la participació de tota la comunitat educativa. La visió de centre de manera integrada, amb el PEC i el Projecte de Direcció, orienta les accions que es desenvolupen i es preveuen desenvolupar a llarg termini, i que constitueixen l'engranatge del nostre marc educatiu.

- El propòsit del CEIP Norai

És important començar dient que la definició del **propòsit del CEIP Norai** forma part del procés de construir la **VISIÓ** del nostre centre. La nostra visió es basa en el propòsit de desenvolupar tota una sèrie de **competències per a la vida** i en la realitat i en el context de l'escola i la seva comunitat.

Així doncs, aquest procés ha estat desenvolupat per la nostra **comunitat educativa** (famílies, alumnes i mestres) durant els cursos 22-23/23-24.

El **propòsit** dona resposta a aquestes dues preguntes claus:

- ❖ Què s'ensenya?
- ❖ Què s'aprèn?

El principal **propòsit** del CEIP Norai és aconseguir que els nostres infants es desenvolupin de manera **integral** com a persones des d'un caire humanista de l'educació (*UNESCO 2015*), contemplant no només els aspectes cognitius sinó també els **emocionals i ètics** per aconseguir **tenir èxit a la vida** i ser capaços de **millorar l'entorn i el context proper** per a futures generacions.

Per aconseguir-ho ens fonamentem en el marc de **l'escola inclusiva** entenent que l'educació ha de ser un procés **personalitzat** per a cada un dels nostres infants.

Per aconseguir que aquest propòsit sigui una realitat, la comunitat educativa ha fet tot un seguit d'aportacions referents als **quatre pilars de l'aprenentatge** proposats per l'Informe Delors amb la intenció de definir i concretar com seran tractades aquestes competències per a la vida al nostre centre:

- **Aprendre a conèixer:**

Aquest pilar va més enllà dels sabers bàsics sobre una cultura general àmplia per adquirir les eines cognitives essencials per una millor comprensió del món, que ens permeti adquirir coneixements al llarg de la vida i tenir accés a futurs llocs de feina.

Per aconseguir-ho ens centrarem en el desenvolupament de **la competència en aprendre a aprendre**.

Aquesta competència ens permetrà tenir infants curiosos i inquiets pel que fa al coneixement amb més capacitat de discernir quant a la recerca d'informació i la capacitat organitzativa.

Per desenvolupar aquesta competència considerem essencial fer especial esment al desenvolupament de **la competència lingüística** tant a nivell oral com escrit.

La comunitat educativa concreta tot l'anterior amb:

- Capacitat de tractar informació, recerca d'informació de manera crítica.
- Capacitat de parlar en públic.
- Capacitat d'organització.
- Potenciar l'aprenentatge d'idiomes.

En aquest pilar la comunitat educativa també fa referència al desenvolupament de **la competència digital**:

- Controlar les eines tecnològiques.
- L'accés i el maneig d'internet d'una forma segura.
- L'equilibri en l'ús de les eines tecnològiques.

Pel que fa la **Competència Matemàtica i les Competències bàsiques en ciència i tecnologia** tendrien cabuda en aquest pilar amb l'objectiu de desenvolupar les possibilitats de cada individu quant a raonament.

- **Aprendre a fer:**

Aquest pilar aposta per anar més enllà d'obtenir una qualificació professional. La importància de fer feina en equip i afrontar situacions diferents en funció dels canvis socials i tecnològics constants d'un món canviant.

Per aconseguir-ho la comunitat educativa es centra en el desenvolupament dels següents aspectes de **les competències socials i cíviques**:

- El foment de la creativitat.
- El valor de la sensibilitat artística i cultural.
- La capacitat de reflexió.
- El criteri d'elecció pròpia.
- La capacitat de ser resolutius i dialògics.
- La cultura de l'esforç i la responsabilitat.
- El valor del respecte cap un mateix i cap els altres.

- **Aprendre a ser:**

Aquest pilar pretén contribuir al desenvolupament de la pròpia personalitat i creixent autonomia, promou la capacitat de judici i responsabilitat personal (*la rúbrica del canvi*).

Des de la perspectiva que concep l'educació com un tot.

- Per desenvolupar aquest pilar la comunitat educativa posa especial atenció al desenvolupament de les següents competències:
 - Treball de les **les competències emocionals** amb l'objectiu de contribuir al desenvolupament de ciutadans amb valors respectuosos i tolerants envers a la pròpia persona i a la diversitat de persones que ens envolten, empàtics, optimistes, solidaris i capaços de cooperar entre iguals*.

➤ **Competència en el sentit de la iniciativa i esperit emprenedor:**

- La importància de l'autonomia personal.
- La capacitat de resiliència.
- L'assertivitat.
- L'amabilitat.
- La generositat
- L'emprenedoria.

● **Aprendre a conviure:**

L'informe Delors es refereix en aquest pilar a *la comprensió de l'altre i la percepció de les formes d'interdependència, la capacitat de realitzar projectes comuns i preparar-se per tractar conflictes.*

Per desenvolupar aquest pilar la comunitat educativa treballarà per desenvolupar les següents competències:

- **La competència plurilingüe i la competència en consciència i experiències culturals:** per contribuir a ser capaços de valorar la riquesa de la diversitat cultural per integrar-se en la nostra comunitat de manera plena.
- L'atenció en aquestes competències ens permetran potenciar el respecte, la resiliència, l'assertivitat
- En el desenvolupament d'aquest pilar volem remarcar la importància de les famílies com a element actiu en la vida del centre.

Finalment, la comunitat educativa fa especial esment al desenvolupament de **la competència ecoambiental amb la intenció de contribuir a ser persones compromeses amb la cura i respecte de l'entorn, a partir del contacte amb la natura.**

Fonts: La rúbrica del canvi, Escola Nova 21, Informe Delors, LOMLOE, documentació PMT.

** Entenent que són possibles organitzacions de grups d'infants de la mateixa edat i edats diferents dintre les dues etapes educatives.*

Tota la informació anterior es cospa de la següent manera (recollim la informació d'aquesta manera més esquemàtica per tal de facilitar la comprensió a la comunitat educativa.):

PERFIL D'ALUMNAT QUE VOLEM

- Un alumnat que desenvolupi la capacitat de curiositat i inquietuds pel que fa al coneixement amb capacitat de discernir quant a la recerca d'informació i la capacitat organitzativa.
- Un alumnat que tingui un domini del llenguatge orai i escrit que li permeti ser capaç de tractar, fer recerca d'informació de manera crítica i parlar en públic.
- Un alumnat que sigui capaç de controlar les eines digitals, tingui accés i es manegi dins internet d'una forma segura i sigui conscient de la importància de l'ús equilibrat de les eines digitals.
- Un alumnat que sigui capaç de realitzar operacions bàsiques emmarcades en el context del món real que li ajudi a desenvolupar el raonament matemàtic per poder interpretar i produir diferents informacions.
- Un alumnat que desenvolupi el valor i la sensibilitat artística i cultural, i la seva creativitat seguint el criteri d'elecció propi d'una manera reflexiva.
- Un alumnat que sigui responsable i capaç de ser resolutiu, dialogant amb el valor del respecte cap un mateix i cap els altres.
- Un alumnat que desenvolupi valors respectuosos i tolerants envers a la pròpia persona i a la diversitat de persones que ens envolten, empàtics, optimistes, solidaris i capaços de cooperar entre iguals, per tal d'esdevenir millors ciutadans.
- Un alumnat que es desenvolupi l'autonomia personal basada en la capacitat de resiliència, l'assertivitat, l'amabilitat, la generositat, l'emprenedoria i la cultura de l'esforç.
- Un alumnat capaç de valorar la riquesa de la diversitat cultural i lingüística per integrar-se en la nostra comunitat de manera plena.
- Un alumnat que desenvolupi una actitud responsable i compromesa amb la cura i respecte de l'entorn, tant local com global, a partir del contacte amb la natura.

L'ESCOLA QUE HO HA DE FER POSSIBLE.

- Una escola amb un enfocament en el desenvolupament de competències per a la vida i en la realitat, en el context de l'escola i la nostra comunitat, contemplant no només els aspectes cognitius sinó també emocionals i ètics per aconseguir tenir èxit a la vida.

- Un centre que es desenvolupi en el marc de l'escola inclusiva, entenent que l'educació ha de ser un procés personalitzat per a cada un dels nostres alumnes, garantint la igualtat d'oportunitats.
- Una escola que fomenta la participació i implicació de tota la comunitat com element actiu en la vida del centre.

A continuació, trobam enllaçats els següents apartats de la visió, que fan referència a les [pràctiques, l'organització i l'avaluació](#).

4. L'estructura organitzativa del centre (i els criteris que la regeixen) basada en el principi de participació i col·laboració dels diferents sectors de la comunitat escolar.

El CEIP Norai és un centre d'una línia que va des de 4t d'educació infantil fins a 6è d'educació primària.

Per garantir la participació de tota la comunitat educativa disposam del Consell Escolar, el qual s'encarrega de prendre decisions sobre aspectes organitzatius del centre, sense perjudici de les competències del claustre de professors pel que fa a la planificació i organització docent.

El claustre constitueix l'òrgan propi de participació dels docents en el govern del centre i té la responsabilitat de planificar, coordinar, informar i, si s'escau, decidir tots els aspectes educatius del centre. El claustre és un lloc de posta en comú, discussió de temes sobre els que prèviament s'ha reflexionat, per arribar al consens i prendre acords a nivell de centre, tant de temes organitzatius com pedagògics. Es reuneix, al manco, tres vegades per trimestre.

Els equips de cicle es reuneixen totes les setmanes per al bon funcionament i organització del centre. Es procura que tots els coordinadors de cicle siguin mestres amb plaça consolidada en el centre i coneguin molt bé el seu funcionament, tant a nivell organitzatiu com pedagògic. La feina dels coordinadors és molt important com a dinamitzadors dels cicles (no només es tracta de coordinar i informar), i és imprescindible el seu acompanyament al professorat nouvingut per aconseguir que la seva adaptació al centre esdevengui el més planera possible. Els coordinadors han d'assumir la responsabilitat del bon funcionament del seu cicle, detectar possibles problemes, fer propostes de millora i plantejar-los a l'equip directiu perquè aquest pugui proposar-ne les solucions i, si cal, al claustre. Les coordinadores disposen d'una hora dins l'horari lectiu per desenvolupar les seves tasques.

Per al professorat nouvingut i practicants de magisteri disposam d'un [full de ruta](#) on es recull el més important sobre el funcionament de centre. Insistim en què facin una lectura de tal document per fer la seva arribada al centre el més fàcil possible. Endemés, el centre va realitzar la formació d'"Acompanyament constructiu en el pràcticum" i va elaborar un [Pla de Pràctiques](#) per als estudiants de magisteri que les realitzen al nostre centre.

Durant el curs escolar, es duen a terme reunions intercicle per arribar a acords organitzatius i metodològics, i per establir ponts entre els cicles, donant continuïtat metodològica per establir línia de centre.

Altres òrgans de coordinació docents serien l'equip de suport, l'equip impulsor, i les diferents comissions de feina (d'activitats extraescolars, de reutilització, de TIC/TAC, de formació, lingüística, de festes, de menjador i salut, de convivència i coeducació, i ecoambiental), les funcions de les quals estan especificades en el NOFIC del centre. Algunes d'aquestes comissions estan formades no només per docents, sinó també per representants de famílies i de personal no docent. El paper dels coordinadors de cada comissió és clau per al bon funcionament dels projectes de centre.

L'equip de suport es reuneix amb l'orientadora i la PSC setmanalment per col·laborar en el procés d'avaluació psicopedagògica, donar resposta a les demandes sorgides i coordinar els suports. També l'OE i les mestres de suport es reuniran amb el professorat de les classes, per tal de donar pautes d'actuació i resoldre les dificultats que vagin sorgint.

El repartiment d'hores d'intervenció dels especialistes PT i AL podran no ser equitatives, ja que dependrà de les necessitats educatives que els alumnes del grup presentin. Així i tot, cada grup del centre disposarà d'un referent de suport, que cotutoritzarà el grup. Aquest referent pot ser un PT, AL, o un membre de l'equip directiu, el qual serà un més dins l'aula juntament amb el tutor, compartint competències com serien intervenir amb l'alumnat o controlar el grup. També es contemplarà la possibilitat de dur a terme desdoblaments per baixar ràtios per docent.

L'equip impulsor estarà format per membres dels diferents cicles i serà l'encarregat de donar a conèixer el Programa de Millora i Transformació a tot el claustre, i d'impulsar i oferir eines per sostenir la millora contínua de les pràctiques, organització i avaluació del centre.

En referència a les famílies, a part de la seva representació al Consell Escolar, disposam de dos representants de curs, els quals tenen una comunicació fluïda amb els tutors i l'equip directiu. Es realitza una reunió de representants de pares una vegada per trimestre. En aquestes reunions, l'equip directiu informa de les novetats del centre a les famílies i aquestes poden fer propostes i demanar dubtes. La comunicació escola-famílies és una prioritat. Consideram molt important que els pares sàpiguen què es fa a l'escola, l'equip docent de la qual s'esforça per establir-hi una comunicació efectiva.

Totes les famílies del centre formen part de l'AFA, i des del centre es fomenta que sigui un òrgan viu i que participi activament en el seu dia a dia. Per aquest motiu, l'equip directiu hi manté una estreta i eficient comunicació.

A tot això cal afegir, pel que fa als alumnes, que són importants les tutories col·lectives i individuals, les reunions de delegats, les eleccions de representants d'alumnes al consell escolar. Disposam de la junta de delegats, formada pel delegat i subdelegat de totes les classes de primària. Es reuneixen un cop al trimestre amb la cap d'estudis per prendre algunes decisions, ser informats d'alguns temes del seu interès, i fer propostes de millora a l'equip directiu.

Finalment, el centre és col·laborador amb la UIB, rebent practicants de diferents cursos del grau de magisteri. En ocasions també hem rebut practicants de diferents graus d'FP, com de gestió i administració i de serveis socioculturals.

En resum, el centre constitueix una comunitat d'aprenentatge, on es fomenta la participació activa de tota la comunitat educativa —alumnat, mestres, famílies, voluntariat, practicants, personal no docent i entorn social— i el diàleg amb l'objectiu de millorar l'aprenentatge, la convivència i la inclusió de totes les persones.

5. Els principis i criteris bàsics que caracteritzen el centre referits a:

a) La intervenció educativa

En general, el centre s'organitza de manera que es promouen els aprenentatges funcionals, contextualitzats i competencials. També es promou, sempre que és possible, la interrelació entre les diferents àrees.

Els principis i criteris bàsics que caracteritzen el centre s'organitzen al voltant dels següents programes pedagògics o pràctiques metodològiques, les quals responen i desenvolupen els set principis de l'aprenentatge:

[Aproximació analítico-sintètica per a l'aprenentatge inicial de la lectura i l'escriptura:](#)

L'aproximació analítico-sintètica es caracteritza perquè els textos provenen de l'entorn social de l'alumne, amb diversitat de gèneres; es prenen en consideració les quatre habilitats lingüístiques: escriure, llegir, escoltar i parlar; es fan activitats focalitzades en les correspondències grafofòniques, i els alumnes treballen per parelles, en petits grups i també individualment (Fons-Esteve, 2016).

La lectura i l'escriptura, les quals suposen aprenentatges bàsics imprescindibles ([Coll, 2007](#)), s'introdueixen a partir de quart d'educació infantil, no només com a iniciació de l'aprenentatge del codi escrit i la consciència fonològica, sinó també des d'una perspectiva més àmplia que promou la comprensió dels textos i del que es llegeix a l'alumnat (Solé, 1996). L'alfabetització inicial comença abans de saber llegir convencionalment (Teberosky, 2003).

Per a l'ensenyament de la lectura es partirà de l'estadi en què es troba cada alumne, el qual es pot situar en la fase no diferenciada, diferenciada o descriptiva, logogràfica quantitativa, logogràfica qualitativa i, finalment, alfabètica (Generalitat de Catalunya, Departament d'Ensenyament. Subdirecció General de Llengua i Plurilingüisme, 2013:40).

Per altra banda, pel que fa a l'escriptura, es partirà també de la zona de desenvolupament real de l'alumne, i s'actuarà des d'aquí, tenint en compte les fases que proposa el paradigma constructivista: indiferenciada, diferenciada, sil·làbica, sil·làbica-alfabètica i, finalment, alfabètica (Ferreiro i Teberosky, 1979). Disposam de dues presentacions per explicar més detalladament la metodologia utilitzada per a [l'aprenentatge inicial de la lectura](#) i una altra de [l'escriptura](#).

Destacam la importància de crear contextos d'ús funcional de la lectura i l'escriptura ja dins l'etapa d'educació infantil i el primer cicle de primària (Teberosky, 2003; Fons, 2011): llegir contes, escriure notes, interpretar cartells, elaborar llistes o participar en

converses sobre textos, entre d'altres, ja que els infants elaboren hipòtesis sobre com funciona l'escriptura abans de dominar el codi convencional. El paper del mestre és acompanyar aquest procés oferint experiències riques de comunicació.

També s'ha de posar èmfasi en la relació entre llenguatge oral i escrit, en el valor de la interacció social i en la necessitat de respectar els ritmes individuals d'aprenentatge. Es planteja una alfabetització inicial basada en la comprensió, la participació activa i l'ús social de la llengua escrita (Teberosky, 2003).

L'objectiu és despertar en l'alumnat l'interès i la necessitat de llegir i escriure, tenint sempre present que l'aprenentatge s'ha de situar dins la zona de desenvolupament proper (Vigotsky, 1995). En cap cas es tracta de forçar els aprenentatges ni tampoc de limitar-los, sinó d'acompanyar els infants en la descoberta i la familiarització amb el món lletrat d'una manera progressiva, significativa i respectuosa

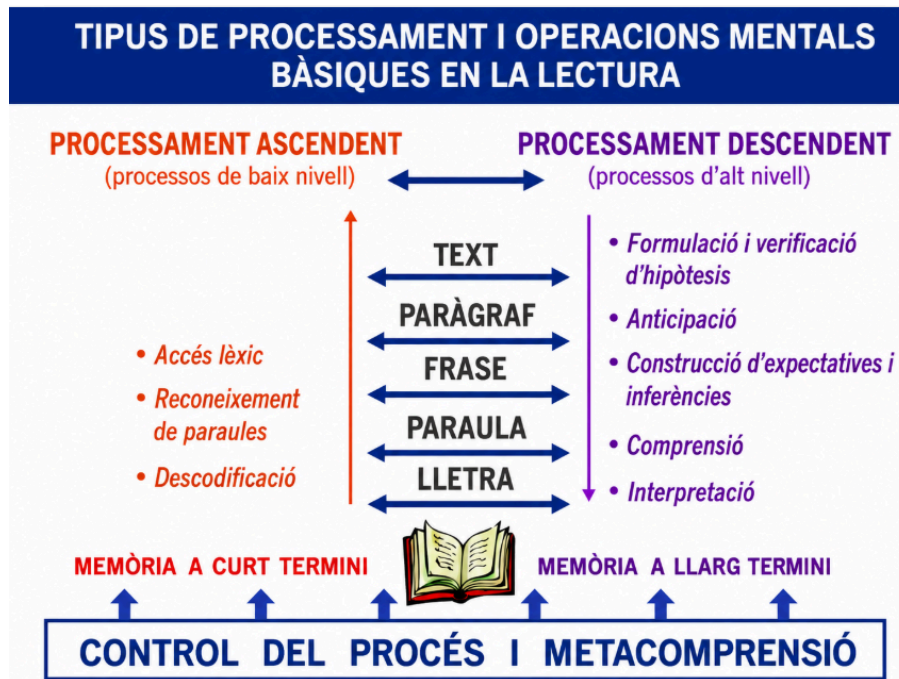
Aprenentatge de les llengües des de l'enfocament socioconstructivista :

Des de les àrees de llengua, es dona importància a què els infants vegin la rellevància que té la lectura i l'escriptura i la seva presència en la nostra societat. Es proposen activitats funcionals i significatives que constitueixen contextos reals d'ús de la llengua, tant a nivell oral com escrit en situacions d'escoltar, parlar, conversar, llegir i escriure (Cassany, 1994).

Es parteix dels coneixements previs dels infants, tenint en ment els seus interessos i necessitats d'aprenentatge. La perspectiva socioconstructivista, influïda per autors com Lev Vygotski i Emilia Ferreiro, defensa que la lectura i l'escriptura no s'han d'ensenyar únicament com un codi mecànic, sinó com pràctiques comunicatives amb sentit (Teberosky, 2003).

Es treballa, també, a partir de textos impresos reals extrets del context escolar, informacions, narracions, notícies, contes... analitzant la seva funcionalitat i significat com a recursos imprescindibles en el procés de comunicació i d'aprenentatge de la llengua. Però, per una altra banda, també s'inclouen textos funcionals i literaris especialment dissenyats per a l'aprenentatge de llengües.

La comprensió lectora es treballa sistemàticament des de 1r curs de primària, i els docents promouen el desenvolupament de les microhabilitats necessàries per entendre els diferents tipus de text. No només es pararà l'atenció en processos de baix nivell, sinó també en els que són d'alt nivell:



Font: Uri Ruiz Bikandi, 2000

Montserrat Fons <mfons@ub.edu>

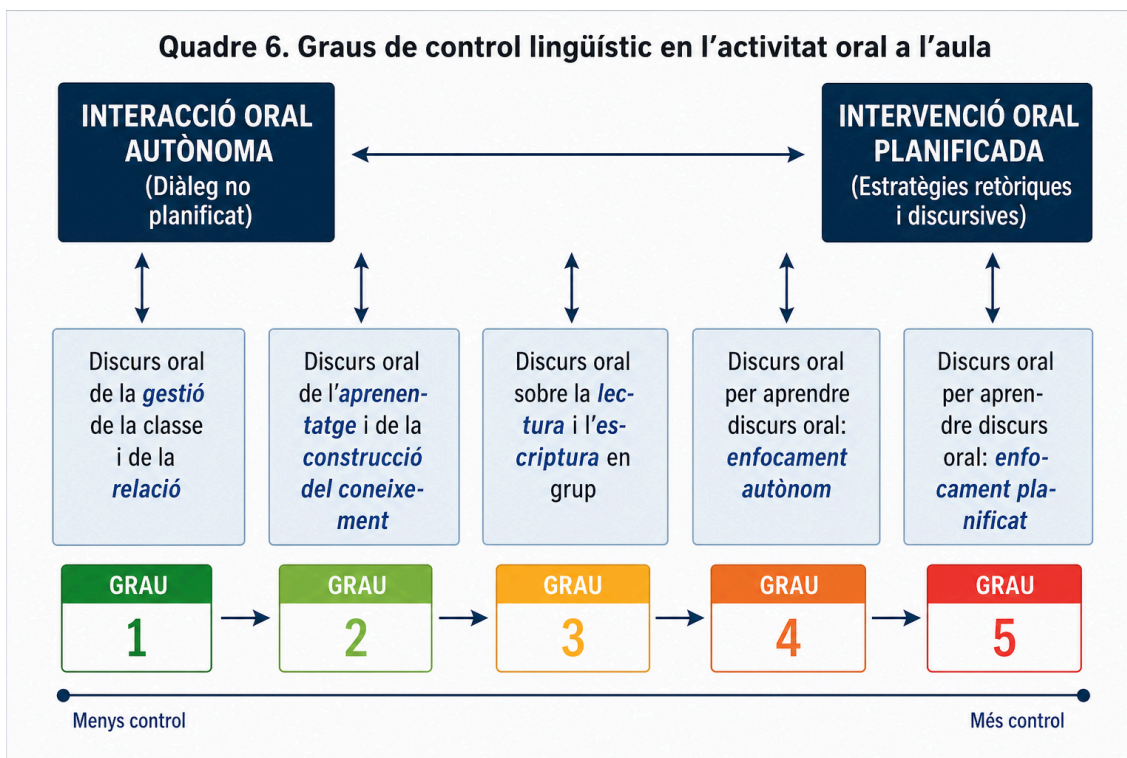
Es fa feina amb l'escriptura de textos, principalment amb un objectiu que va més enllà de l'aula i amb un context real sempre que és possible. Els alumnes realitzen els seus propis escrits, respectant les tres fases en la producció de textos: planificació, producció i revisió. Per això es dona molta importància a l'elaboració d'esborranys abans de la creació del producte final.

L'ortografia es treballa a partir de les errades dels alumnes i seguint les indicacions de Teberosky (2011a, 2011b). També es pot treballar a partir del desenvolupament de la memòria visual (Gabarró, 2010). En termes generals, es respectarà la seqüenciació marcada en la [concreció curricular](#).

Es treballa l'escolta i la parla en totes les situacions quotidianes del context escolar, fent de la llengua catalana vehicle de comunicació en el màxim de moments possibles, sobretot en les activitats d'aula.

La comprensió auditiva és una destresa que també es treballa explícitament i ajudam els nostres alumnes a desenvolupar-la a partir d'activitats d'escolta activa de diferents tipologies de textos orals. Un [document elaborat per Maite Sbert](#) és utilitzat al centre com a referent per treballar amb activitats de comprensió auditiva.

L'expressió oral també és treballada sistemàticament pels alumnes en diferents situacions d'aula, segons recomana Montserrat Vilà (2002):



Ràdio escolar:

En el projecte de ràdio hi participen els alumnes de tots els cursos de primària. Puntualment hi poden participar, si escau, també els d'educació infantil. A la ràdio, els alumnes expliquen vivències de la seva vida escolar, notícies interessants relacionades amb el centre, entrevistes, contar contes, dir endevinalles, fer concursos, parlar dels projectes, del programa eco-ambiental del centre, etc., i els programes també són enviats a les famílies perquè els escoltin.

Pla Lector:

El Pla Lector de centre acabarà de ser actualitzat durant el curs 2026-2027 i contempla diferents activitats de lectura des de 4t d'educació infantil fins a 6è d'educació primària. Al llarg del temps, es treballen diferents estratègies lectores abans, durant i després de la lectura dels textos, a través dels quals han de comprendre els significats, ja sigui de manera literal, com inferencial, o utilitzant el pensament crític.

Per aprofundir en el treball de la comprensió lectora, és molt útil la tècnica proposada per Neus Santmartí en la qual els alumnes han de fer preguntes a partir d'un text

donat. A partir d'aquesta tècnica els alumnes aprenen a distingir preguntes mal plantejades o absurdes, falses (frases literals), de resposta explícita i per pensar un poc més (aquest document va ser elaborat per l'escola Banús i està disponible en aquest [link](#)).

El Pla Lector conté un itinerari lector, i inclou moltíssimes activitats de dinamització lectora. Entre les diferents activitats de dinamització lectora, podem destacar els llibres estimadíssims, les maletes viatgeres, conta contes i la setmana del llibre entre d'altres. També, depenent de les necessitats que sorgeixen, es tendran presents les propostes de [Colilles, Joan i Roig](#) (2023) per treballar la lectura literària per a educació infantil, i les de [Juan i Reyes](#) (2023) per a educació primària.

La biblioteca escolar conté recursos i suposa un espai on tota la comunitat educativa hi té accés. La biblioteca és un lloc amb vida i projecció, amb disponibilitat de materials per dur a terme recerca d'informació i d'estudi, una sala on gaudir d'un llibre, i un punt de trobada per compartir idees i nous reptes per a l'escola.

La biblioteca és el nucli i el lloc on es duen a terme algunes activitats relacionades amb el llibre i/o la lectura en els tres idiomes. Diferents docents del centre tenen disponibles hores dins horari lectiu per organitzar activitats a la biblioteca, normalment de dinamització i animació a la lectura. Els diferents grups d'alumnes passen per la biblioteca unes quantes vegades per trimestre a realitzar qualche activitat d'aquest tipus. En el juny del 2013, la revista Guix va publicar un article sobre la biblioteca del centre: "[La biblioteca de l'escola, un espai viu](#)" (Aguiló, Florit i Trobat, 2013).

A la vegada, hi ha una disposició de biblioteques d'aula a totes les classes. Constitueixen petites sucursals de la biblioteca escolar on els alumnes hi poden trobar llibres adequats per a la seva edat i se'n fa préstec.

Filosofia 3/18

Algunes classes de castellà es dediquen a fer sessions de filosofia 3/18 per desenvolupar d'una manera explícita habilitats de pensament i lingüístiques. És la disciplina que prepara per pensar d'una manera democràtica en les diferents àrees i que enforteix la capacitat reflexiva.

La filosofia no té sols una aplicabilitat escolar immediata, també tracta d'aquelles qüestions que són fonamentals per a la vida humana (justícia, bondat, bellesa, amor, mort...). Pretén ensenyar a través del diàleg obert i de la llibertat d'expressió, per tal

que els infants puguin crear la seva pròpia filosofia. És cabdal que el mestre faci [bones preguntes](#) que fomentin el desenvolupament de les diferents habilitats de pensament.

Microespais de llengua

De 1r a 3r curs es dedica unes hores a la setmana a treballar per microespais per donar resposta a la personalització dels aprenentatges. Poden variar d'un curs a l'altre, depenent sempre de les característiques i necessitats dels infants. Cada nin i nina pot fer feina al seu nivell i ritme. Tots els alumnes passen per tots els microespais al llarg del curs. Alguns microespais poden ser: jocs de lectura i escriptura, lectura comprensiva, ortografia entretinguda... També disposam de microespais de matemàtiques.

Projectes de treball

El treball per projectes és una de les pràctiques fonamentals que es duen a terme en el centre i un dels pilars del nostre Projecte Educatiu ja que pot implicar una gran generació de propostes didàctiques que sorgeixen d'aquests i que es treballin simultàniament continguts de diferents àrees curriculars. Així doncs, no hi pot haver dos projectes iguals i que segueixin sempre el mateix recorregut i obtenguin els mateixos resultats. El treball per projectes té més a veure amb una manera d'entendre l'aprenentatge i per tant amb una manera d'entendre la relació de la persona amb el coneixement, és en definitiva, una manera d'entendre, de viure la relació educativa.

El treball per projectes demana que l'aula es converteixi en una comunitat de recerca on tothom decideix què vol fer i de quina manera ho farà. És a dir, les decisions seran compartides i, per tant, la responsabilitat dels processos que es generin a l'aula també ho seran. El responsable de l'acte educatiu continua sent l'adult, ara bé, l'alumne aquí pren un paper que no l'eximeix de la seva responsabilitat d'aprendre, de comprometre's davant la resta de companys. Per tant caldrà prendre acords conjuntament i públicament.

Els projectes de treball es duen a terme a educació infantil durant dues hores a la setmana, i a primària cinc hores.

Propostes globalitzadores i contextualitzades al nostre entorn proper

Partim de la premisa que no podem entendre el procés educatiu sense l'entorn proper que el caracteritza. Però per contribuir encara més en aquest enfocament tenim especial consideració i, per tant, hi dediquem un temps especial en les següents dates:

Esdeveniments	Dates	Activitats
La fira d'Alcúdia	Darrera setmana de setembre	Es duen a terme activitats de llengua amb el cartell i el programa de la fira. També es treballa amb activitats relacionades amb els personatges de l'estol del Rei en Jaume.
Pamboliada de convivència	Durant el mes de setembre	Els alumnes d'educació infantil i primer cicle organitzen conjuntament una pamboliada. D'aquesta proposta poden sorgir activitats de matemàtiques (per calcular què s'ha de comprar, quant ens costarà, com hem de col·locar les taules al pati, etc.) i llengua (la recepta).
Les verges	La setmana del 21 d'octubre	L'AFA fa bunyols i convida els infants a menjar-ne. Es treballa amb activitats de llengua (receptes, textos que parlen de la tradició de les verges), i serenates a música.
La fireta de Sant Martí	La penúltima setmana de novembre	L'AFA, amb la col·laboració de mestres, alumnes i personal no docent, organitza i munta una fira de menjars, objectes de segona mà o que han estat elaborats per part dels infants. Es promou la participació de tota la comunitat educativa, també la dels comerços propers, els quals solen fer un donatiu per rifar-lo al final de la fira. Part dels doblers que es recollen van destinats a pagar una part del viatge d'estudis. Una altra part se la queda l'AFA per invertir en la millora del centre. Cada cicle promou activitats funcionals que sorgeixen d'aquest esdeveniment: - Els alumnes d'educació infantil preparen els cartells de les paradetes. - Els de 1r curs elaboren els cartells per a la publicitat de la fira. - Els de 2n curs elaboren les invitacions que arriben en paper a totes les famílies del centre. - Els alumnes de 3r i 4 elaboren productes per vendre a les paradetes. Pot canviar d'un curs a l'altre, però poden crear figures fetes amb

		<p>fang, postals i imants de Nadal, etc.</p> <ul style="list-style-type: none"> - Els alumnes de 5è preparen jocs perquè els nins i nines hi puguin participar. - Els alumnes de 6è venen hamburgueses, crepes i altres menjars preparats. <p>Després de la realització de la fira, els alumnes de 3r cicle realitzen problemes matemàtics relacionats amb el que s'ha recautat a la Fira.</p>
25N	La setmana del 25 de novembre	Els alumnes de tot el centre participen en tallers relacionats amb la temàtica. També es duen a terme lectures que estan relacionades amb la no violència de gènere i l'ODS 5 (igualtat de gènere).
Sant Antoni	La primera setmana després de les vacances de Nadal.	Els alumnes de tot el centre duen a terme activitats de Sant Antoni: escriure, escoltar i cantar gloses, activitats de lectura i escriptura de les tradicions i vocabulari de la festa. Dia 16: Colla de dimonis escola (alumnes 6è), fogueró, torrada i cantada de gloses.
Carnaval	La setmana del Carnaval	Organitza: comissió de festes. -Els previs: decidir temàtica i organització. -Durant la setmana de carnaval es dediquen tres dies a realitzar tallers amb les famílies per elaborar la disfressa temàtica. Els grups són heterogenis per edats. -Rua pels voltants de l'escola.
8M	La setmana del 8M	Els alumnes de tot el centre participen en tallers relacionats amb la temàtica. També es duen a terme lectures i activitats que estan relacionades amb el feminisme i l'ODS 5 (igualtat de gènere).
Setmana de mobilitat sostenible	La penúltima setmana del mes de març	<p>El centre fomenta el desplaçament fins a l'escola mitjançant l'ús de transports sostenibles.</p> <p>L'alumnat de 5è du un registre dels mitjans de transport amb els quals l'alumnat ha vingut a escola durant aquesta setmana. A partir de les dades recollides, es treballen sabers de matemàtiques.</p> <p>Els alumnes dels diferents cursos treballen amb activitats de lectura i escriptura relacionades amb la mobilitat sostenible i el canvi climàtic.</p> <p>També s'elaboren cartells per fer publicitat de la mobilitat sostenible, es treballen els eslògans i anuncis a través de l'aplicació stopmotion (alumnes de 3r cicle), es treballa</p>

		amb cançons que la promouen.
Setmana del llibre	La setmana del 24 d'abril	Cada curs realitza activitats relacionades amb els llibres i es fomenta el gust per la lectura: contacontes, treball de textos (escriptura creativa), recitals de poesia, presentacions de llibres, sales multicontes, paradetes de llibre. Les famílies també participen en activitats com contacontes, en el recital i a la venda de llibres a les paradetes.
Setmana de la diversitat sexual	Durant el mes de maig	Es duen a terme tallers relacionats amb la diversitat sexual, conta contes de la temàtica, xerrades de sexualitat, etc.
Setmana nàutica	La darrera setmana de curs	Els alumnes realitzen activitats relacionades amb la mar durant una setmana: activitats nàutiques, visites a pescadors, excursions a la platja d'Alcúdia o a Alcanada, tallers de plàstica mariners, contacontes de la mar, etc. També es duen a terme els jocs d'aigua i la festa de final de curs.

Espais d'aprenentatge científic

En el centre disposam de dos espais d'aprenentatge científic: la caseta meteorològica i l'hort.

Hort escolar:

Ja fa molts d'anys es va introduir l'hort a l'escola. S'integra dins el projecte ecoambiental del centre.

L'hortet és un recurs més per aprendre, és un espai que motiva i engresca als infants, i dona funcionalitat als aprenentatges. És un espai d'observació, experimentació, manipulació... en ell els infants adquireixen actituds de defensa de valors naturals, mediambientals i ecològics.

Disposam d'un coordinador d'hort que s'encarrega de planificar i dur a terme les activitats relacionades amb aquest espai. Col·laboram amb APAEMA, que ens ajuda a tirar endavant amb aquest projecte. Els alumnes d'educació infantil, 1r, 3r i 5è d'educació primària treballen amb l'hort i disposen hores damunt horari per poder-hi anar en petit grup.

De l'hort escolar sorgeixen activitats de ciències relacionades amb conceptes com éssers vius, plantes, ecosistemes, fotosíntesi, aliments, compost, etc. Per altra banda, també es poden treballar amb diferents tipus de text, com serien els calendaris de

sembla, les fitxes de plantes i hortalisses, textos instructius...Es treballa vocabulari de manera contextualitzada i d'allò que obtenim d'aquest espai en feim tallers de cuina saludable.

Aula científico-matemàtica:

El centre disposa d'una aula on es disposen tots els recursos per treballar ciències i matemàtiques. També en aquest espai hi trobam la [botigueta](#)², on els alumnes hi van en petit grup a treballar continguts matemàtics de manera contextualitzada.

També hi trobam unes prestatgeries plenes de material manipulatiu de matemàtiques.

A una zona de l'aula disposam de bibliografia que tracten continguts científics, tant de naturals com de socials. A més, tenim a la nostra disposició microscopis, mapes de gran mida, globus terraqüis, bustos, material de robòtica, ullots i maquetes.

Caseta meteorològica:

Ja fa anys que l'Ajuntament d'Alcúdia va adquirir per al centre una caseta meteorològica. Els alumnes de 2n, 4t i 6è van a l'espai a observar l'estat del cel i recollir dades a partir dels instruments meteorològics de què disposam. Posteriorment, es treballa amb les dades recollides, es representen i s'analitzen...imitant la feina que realitzen els científics.

A través d'aquest espai, s'aprofundeix en conceptes com serien la meteorologia, el clima i el canvi climàtic. És un espai d'experimentació que ens permet fer càlculs i gràfics, contextualitzant la matemàtica aplicada i aportant a l'alumnat aprenentatges significatius.

Totes les setmanes, dos alumnes de 6è van a treballar durant una estona a la caseta, recollen dades i, posteriorment, preparen la retransmissió meteorològica que s'emet en directe a Alcúdia ràdio.

Ciències basades en la indagació i experimentació

Una part dels aprenentatges que duen a terme els nostres alumnes a l'àrea de coneixement del medi, s'ha de fer a partir de l'experimentació i no únicament basant-se en la memorització de les teories que han escrit els científics. Es tractaria

² S'ha enllaçat un article publicat a Cantabou (2011).

d'imitar, en certa mesura, el mètode científic, recollint dades i realitzant activitats d'experimentació, amb l'objectiu de mostrar com funciona la ciència i donar suport al que s'explica o llegeix en diferents fonts de recerca.

A l'hora de treballar continguts de ciències, es tendran en compte els models proposats per part de Neus Santmartí a <https://tresorderecursos.com/competencia-cientifica/>, que seqüencia els aprenentatges científics per estadis a partir de quatre models (sistemes físics, materials, éssers vius, geològics). Promou l'aprenentatge d'una ciència significativa i rellevant socialment.

També serà un referent la col·lecció "[Petits Talents Científics](#)", la qual pretén fomentar l'experimentació, la indagació i la descoberta en l'aprenentatge de les ciències de l'alumnat d'educació primària. Constitueixen recursos i orientacions pedagògiques per implementar metodologies més participatives i creatives a l'aula.

Projecte ecoambiental

Com a centre educatiu, trobam que hem d'assumir la nostra part de responsabilitat per tenir cura del medi ambient, desenvolupant diferents accions per aconseguir una escola més coherent i respectuosa amb els principis de la sostenibilitat ecoambiental. El que pretenem és aconseguir una escola que conegui i valori el seu entorn natural i que sigui més conscient i responsable envers el canvi climàtic.

En el centre disposam d'una coordinadora d'aquest projecte que s'encarrega de fomentar-lo i organitzar el que faci falta per dur-lo a terme. Activitats que es duen a terme a través del projecte ecoambiental són:

- Realització de diferents activitats relacionades amb el medi ambient: tallers, xerrades, jocs,...
- Xerrades preparades pels propis alumnes sobre projectes ecoambientals que es duen a terme a l'escola als grups de nins més petits, amb l'objectiu que prenguin consciència i creïn un sentiment de comunitat.
- Residu zero és una proposta que fomenta que els infants no portin envasos a l'escola. Es tracta de conscienciar l'alumnat, el personal docent i no docent en bones pràctiques respecte als residus.
- Activitats per donar a conèixer els diferents contenidors i com reciclar correctament dins les aules.

- Organitzar i promoure activitats que fomentin la pràctica de reduir, reutilitzar, reparar i reciclar.
- Conscienciació del bon ús del material escolar per fer un consum responsable.
- Realitzar una setmana de mobilitat sostenible en el centre fent-lo extensiu al Municipi.
- Oferir als alumnes sortides on els infants hagin d'utilitzar altres vies de transport : anar a peu, en bicicleta.
- Hort escolar ecològic.
- Participació en la campanya de fruita bona per incrementar-ne el consum entre els nostres alumnes.
- Utilització de les hortalisses del nostre hort per poder dur a terme tallers de cuina saludable.
- Realització de sortides per l'entorn del municipi alcudienc i per l'illa de Mallorca perquè coneguin els espais naturals més propers i per inculcar valors de respecte al medi ambient.
- Realització de sortides a camps d'aprenentatge o a zones rurals on aprenguin les diferents feines del camp i com es du a terme la producció tradicional dels aliments.

Matemàtiques manipulatives, contextualitzades i competencials

Fa uns quants anys ens adonàrem que necessitàvem donar més funcionalitat a l'àrea de matemàtiques i que havíem de ser més conscients de la relació d'aquestes amb les altres àrees.

A través de les converses i diferents activitats, feim veure als infants que les matemàtiques no només hi són presents dins les aules, sinó que hi són per tot i són necessàries en el nostre dia a dia. Volem que els nostres alumnes prenguin consciència de la funcionalitat i presència de les matemàtiques també fora del centre escolar.

L'aprenentatge de les matemàtiques ha de ser competencial i ha d'anar dirigit a què els nins siguin capaços d'utilitzar-les en situacions quotidianes fora de l'escola, que són moltíssimes, i que puguin aplicar allò que han après a les classes.

Les activitats o tasques que duim a terme sorgeixen de situacions quotidianes a l'aula o al centre, per exemple l'organització del pa amb oli de convivència de principi de curs, de la xocolatada de la festa de Nadal, tallers de cuina...

En el centre també disposam d'una botiga en la qual es treballen tots tipus de continguts matemàtics: numeració, monedes, pesos, càlcul mental, operacions bàsiques... Així donam funcionalitat a les matemàtiques i els infants s'hi relacionen a través del joc.

Durant uns anys, es va fer una formació de matemàtiques manipulatives i hem anat incorporant nous materials. Tenim en compte que és de vital importància per a l'aprenentatge matemàtic que els alumnes passin per l'etapa manipulativa, per després guiar-los cap a la fase representativa (oral i escrita) i així poder ajudar-los a arribar a la simbòlica. Els [algoritmes](#) són introduïts a l'alumnat a partir de la descomposició numèrica i en l'ús dels reglets i altres materials manipulatius.

També serà prioritari ubicar l'estadi en què es troba cada alumne en relació al seu desenvolupament del pensament matemàtic i planificar una intervenció a partir dels principis que ja té assolits. Enllaçam el document que explica [els fonaments de l'aprenentatge de les matemàtiques](#), els quals ens guien a l'hora de situar el moment en què es troba l'alumnat i de dissenyar les passes següents del procés d'ensenyament-aprenentatge d'aquesta àrea.

Josetxu Orrantia (2000) explica que el desenvolupament de les primeres nocions del nombre s'acompleix per mitjà de l'adquisició, d'una banda, d'uns esquemes que L.B. Resnick (comparació, d'increment-decrement, part-tot) anomena protoquantitatius i, d'una altra, d'uns principis determinats per R. Gelman i CR. Gallistel (de correspondència un a un, d'ordre estable, de cardinalitat, d'abstracció, i d'irrellevància).

L'artística com a forma d'expressió

Amb la nova visió de centre i la implementació del nou currículum LOMLOE, l'àrea d'educació artística contempla sabers i competències que no només tenen a veure amb la música i la plàstica, sinó que també s'hi inclouen l'aprenentatge i l'ús d'eines audiovisuals.

Els alumnes també elaboren diferents productes artístics relacionats amb els projectes de treball.

Les lectures d'obra s'inclouen en la programació de l'àrea d'educació artística.

Al tercer cicle de primària, s'organitzen uns tallers de ceràmica durant unes sessions, sobretot per elaborar productes que es vendran a la fireta de Sant Martí.

Relació amb l'entorn

Un dels trets principals del nostre centre és la forta vinculació amb l'entorn. Trobam prioritari proposar i dur a terme activitats en què els infants hagin de relacionar-se amb el seu entorn (famílies, municipi).

- Per començar es fan activitats promogudes des de la biblioteca Municipal: contacontes, teatre, visita a la biblioteca Municipal, trobada amb l'escriptor...
- Visita d'experts, sobretot com a font d'informació fiable i per ajudar-nos en els projectes o altres programes.
- Visita d'agents importants dins el Municipi per tractar diferents temàtiques: metges, policies, batlle i regidors,...
- També es promouen activitats de centre que impliquen l'entorn i les famílies: fireta de Sant Martí, Setmana de Mobilitat Sostenible, Carnaval,...
- Es col·labora amb Alcúdia ràdio en diferents ocasions durant el curs, i cada setmana a través de la retransmissió meteorològica.
- Des de l'àrea d'artística es fan visites a exposicions de pintors i altres artistes, sobretot a Can Fondo (sala d'exposicions del municipi).
- Celebració de festes tradicionals: Tenen molt de pes a la nostra escola i queda implicada tota la comunitat educativa. Les festes que celebrem són: Les verges, Nadal, Sant Antoni, Carnaval, Jaia Quaresma.
- Promoció de setmanes temàtiques: setmana del llibre, setmana nàutica, setmana de la dona, setmana de la mobilitat sostenible, etc.
- Plans d'acció sorgits dels projectes, per exemple: foment d'alimentació saludable, setmana de mobilitat sostenible, residu 0.
- Col·laboració amb l'Ajuntament d'Alcúdia: promovem activitats que ajudin a la millora social i ecoambiental.
- Col·laboració amb altres institucions municipals (Tercera Edat d'Alcúdia, benestar social, centres de salut, etc.) i amb d'altres que van més enllà del municipi (UIB, xarxa forestal, fundació deixalles, etc.).

Treball en equip

Si volem avançar ràpid, podem anar sols, però si volem arribar lluny és necessari fer-ho en equip. L'aprenentatge en equip proposa un enfocament de les situacions d'ensenyament-aprenentatge basades en les interaccions socials i pretén que els alumnes es vinculin estretament entre ells, de manera que cada un sap que el seu esforç personal ajuda els companys a aconseguir l'èxit, tant a nivell grupal com individual.

A les diferents tutories, es duen a terme dinàmiques de cohesió i altres d'aula, com el debat socràtic, world café, etc.. Aquestes dinàmiques es basen en [l'escala de provenció](#) com a fonament teòric.

Pla digital

Al juny del 2023 es va aprovar per claustre i consell escolar el nou Pla Digital del CEIP Norai. És un document que s'ha redactat en base dels resultats obtinguts en el SELFIE de centre i dels docents.

Amb la normativa vigent, el Pla digital s'ha de modificar i contemplar les restriccions de pantalles, sobretot a educació infantil i primer cicle.

Pràctica psicomotriu Aucouturier

La Pràctica Psicomotriu Aucouturier té com a objectiu el desenvolupament psíquic dels infants a través del cos. Es refereix a una concepció unitària de la persona on la psique és inseparable de les seves arrels corporals. Consisteix en una pràctica que acompanya a l'infant en el seu propi itinerari maduratiu, que va des de l'expressivitat motriu i el moviment fins a l'accés a la capacitat de descentració.

En aquesta pràctica, es treballa la unitat del plaer sensoriomotor com un factor que afavoreix el cos, el procés de simbolització i l'accés a la representació. Té com a objectiu promoure l'expressió de totes les possibilitats motrius, emocionals, cognitives i relacionals de l'infant.

Aspectes com l'afectivitat, la motricitat i el coneixement aniran evolucionant des de la dependència fins a l'autonomia i des de la impulsivitat fins a la reflexió. Es tracta d'una

pràctica de caràcter vivencial i relacional que possibilita que l'infant visqui conflictes i comenci a desenvolupar estratègies per resoldre'ls.

La pràctica psicomotriu respecta les potencialitats de cada individu. S'ha d'observar, entendre i conèixer a l'infant. La intervenció no se centra en les dificultats de l'infant sinó que ens interessa especialment allò que l'infant és i sap fer segons el seu moment maduratiu i afectiu.

Les sessions de psicomotricitat segueixen la seqüència temporal de ritual d'entrada, moment d'expressivitat motriu i simbòlica, tornada a la calma o moment del conte o la història, moment de representació i ritual de sortida.

La sessió esdevé dins els paràmetres del temps, l'espai i els materials. Es desenvolupa en un espai preparat que juntament amb els materials permeten viure totes les possibilitats del cos en la seva activitat espontània.

Les persones de referència durant les sessions de psicomotricitat han de mostrar capacitat d'observació i escolta, actuar com a mediadors en la comunicació amb l'infant, mostrar estratègies d'implicació en le joc de l'infant, i realitzar una planificació i avaluació des de l'observació. L'infant ha de sentir-se lliure de ser ell mateix per expressar i comunicar els seus desitjos i emocions. La referent acompanya sense jutjar i ajuda a l'infant a evolucionar i a viure els conflictes proporcionant seguretat afectiva.

Propostes d'aprenentatge

El [treball per propostes d'aprenentatge](#) és una metodologia que afavoreix el desenvolupament de les competències clau transversals (digital, emprenedoria, iniciativa personal, autonomia...), i dels sabers concrets de les àrees d'aprenentatge d'una manera autònoma, globalitzada, transversal i individual. Una proposta d'aprenentatge consisteix en el treball d'uns continguts concrets a partir d'unes instruccions que els infants han de seguir de manera individual i autònoma.

Cada proposta d'aprenentatge conté una sèrie de reptes o activitats seqüenciades al seu interior per assolir d'una temàtica concreta. [La proposta es realitza individualment.](#) és el moment on els alumnes treballen en funció del seu ritme d'aprenentatge i disposen de diferents opcions a l'hora de seleccionar les produccions a realitzar, o sigui que permet la personalització del seu aprenentatge. Si bé la mateixa proposta la poden realitzar un màxim de dos alumnes, el treball serà sempre individual.

Cada alumne disposa de les instruccions escrites i en format digital (classroom) per poder desenvolupar la proposta de manera autònoma. Un dels objectius principals és l'autogestió el temps per completar les activitats, extreure conclusions i dur a terme la producció final. Per facilitar aquest procés els alumnes disposen de graelles de planificació i, s'organitzem en una rotllana inicial i final a cada sessió per verbalitzar el que es proposen treballar i el que s'ha aconseguit. El rol del docent és el d'acompanyant i facilitador en el procés d'aprenentatge.

Les propostes estan enfocades de manera transversal a diferents àrees d'aprenentatge, fet que promou l'adquisició de diverses competències.

Grups interactius

És una manera d'organitzar l'aula en petits grups heterogenis, de manera que cada un és supervisat per un adult (mestre, familiar, alumne més gran voluntari, practicant...), i en els quals desenvolupem tasques de manera col·laborativa, a través de l'aprenentatge dialògic.

El centre sempre ha tengut la participació activa de les famílies i de la comunitat educativa, i l'organització dels grups interactius permet que entrin en el desenvolupament de la part més acadèmica dins les aules i treballin conjuntament amb mestres i alumnes.

L'aula s'organitza en petits grups heterogenis de 4 o 5 alumnes, que en col·laboració, resolen tasques de classe amb l'acompanyament d'un adult. El ritme de treball és alt i solidari. La tasca de l'adult és la de coordinador. També acompanya l'alumnat en les activitats a realitzar i fomenta el diàleg perquè l'alumnat resolgui els reptes plantejats.

La composició dels grups permet la barreja d'alumnes de diferents nivells curriculars, però la feina s'elabora conjuntament. Els alumnes que han adquirit un aprenentatge el reforcen explicant-lo als que encara no ho han fet, permetent una millor comprensió per resoldre l'activitat gràcies al diàleg. La solidaritat i la fixació d'objectius comuns és un estímul per aprendre col·laborativament.

Aquestes propostes sempre comencen i acaben amb una dinàmica de pensament, que fa reflexionar els infants sobre quins eren els seus coneixements abans de començar les activitats i quins s'han assolit en finalitzar-la.

L'eficàcia dels grups interactius i l'aprenentatge dialògic ha quedat més que demostrada. Aquesta forma d'organitzar l'aula, formant una comunitat d'aprenentatge, contribueix a la millora dels aprenentatges, de la convivència i la promoció d'una transformació sociocultural de l'entorn³.

b) L'orientació i la tutoria

La tutoria i l'orientació dels alumnes forma part de la funció docent. Cada grup d'alumnes del centre té assignat un tutor. Els tutors són designats pel director del centre a proposta del cap d'estudis, oït l'equip de cicle.

Es procura que el tutor sigui el mateix al llarg del cicle i és designat entre el professorat que imparteix docència a tot el grup i, preferentment, entre els mestres que hi tinguin major nombre d'hores de docència.

Cada grup també disposa d'un cotutor, que sol ser el referent que entra més hores a la classe a fer suport, normalment un membre de l'equip de suport o de l'equip directiu. Aquest mestre ajuda al tutor en el control del grup, a construir una identitat grupal i a promoure la cohesió grupal, i en ocasions a preparar alguns materials.

El tutor promourà la coordinació efectiva entre els membres de l'equip docent per afavorir una atenció ajustada i global a tot l'alumnat segons les seves necessitats.

Per altra banda, tant el tutor, com altres mestres que entren a impartir docència dins les aules, hauran de fomentar la responsabilitat i promoure la participació de l'alumnat en la dinàmica i en l'organització de l'aula. Altres funcions i objectius relacionats amb la tutorització i orientació d'alumnes les trobam amb més detall en el [POAT](#).

c) L'avaluació

Més enllà de l'avaluació per qualificar, el nostre centre es fonamenta en un procés d'avaluació basat en el **DUA**, entenent que ha de ser una eina per millorar

³ Martín i Cabré (2011)

l'aprenentatge i els processos d'ensenyament. Ens ha de servir per mesurar el grau d'assoliment de les competències a part dels aspectes cognitius.

Per tal d'assegurar-nos tot l'anterior, els nostres alumnes han de ser capaços de respondre les següents preguntes. Durant les diferents situacions d'aprenentatge i en diferents moments (i no només al final del procés), s'han de fer aquestes preguntes als alumnes:

- **Què necessites per aprendre?**
- **Què estàs aprenent i per què és important?**
- **Com saps que has après?**
- **Què ve a continuació?**

Per tant, ens basam en l'**avaluació formadora i la formativa**.

L'**avaluació formadora** permet que el propi alumne reguli el seu procés d'aprenentatge i el del seus companys d'una manera reflexiva, permetent millorar els aprenentatges dels alumnes a partir de les seves errades.

Els infants han de saber en tot moment quins són els objectius a treballar i per a què seran útils aquests aprenentatges a la vida i/o al context proper.

Les eines utilitzades per dur a terme aquest procés seran les següents:

- **Registre de conversa grupal i individual.**
- **Full de ruta (gràfics, mapes conceptuais, esquemes):** permet als infants conèixer des del primer moment els objectius, les tasques i el seguiment de diferents propostes.
- **Bases d'orientació:** que permet a l'alumnat guiar tasques concretes.
- **Portafoli i/ carpeta d'aprenentatge:** instrument que facilita un recull d'evidències que permet a l'alumne saber què ha après i com ho ha après.
- **Rúbriques:** Són graelles elaborades per part dels mestres i l'alumnat que recullen el objectius que es treballen i permeten autoavaluar-se i coavaluar-se. En ocasions s'utilitzen també graelles d'autoavaluació que poden resultar més senzilles. Per avaluar competències, necessitam uns indicadors el més observables i quantificables possibles, que queden palesos en les rúbriques. Prenem de referents algunes de les rúbriques que trobam a [Tresor de Recursos](#).

- **Reflexió d'aprenentatge, rutines de pensament, autoavaluacions:**
Permeten dur a terme la metacognició a través de la reflexió el que permet compartir conclusions. **Què sé ara que no sabia abans?**
Recull les reflexions sobre el que s'ha après i la relació amb l'entorn proper i la contribució al desenvolupament dels ODS.
- Altres instruments que poden ser útils per ordenar les idees i millorar els aprenentatges podrien ser esquemes, mapes conceptuals, diaris de classe, resums, taules planificadores, entre altres.

L'avaluació formativa permet als docents recollir dades de qualitat per planificar les activitats d'aprenentatge de manera ajustada al moment en què es troba l'alumnat. Es dona una interacció docent-alumnes amb l'objectiu de millorar els aprenentatges. Durant la implantació d'activitats d'aprenentatge, s'ha de comprovar durant el procés què s'ha après, fomentant l'avaluació formativa i evitant que es dugui a terme exclusivament al final, quan ja no hi són a temps millorar els aprenentatges. Es pot fer a partir de converses, observacions o amb activitats d'aplicació.

- **Feedback:** permet dur a terme la retroacció enfocada a allò que s'ha fet. L'objectiu és la millora dels processos d'aprenentatge. En general, corregir de forma unilateral les produccions de l'alumnat per part del mestre no funciona, per tant s'evita aquesta pràctica, fomentant el feedback mestre-alumne. No hi ha aprenentatge si no hi ha un feedback, si no s'avalua no s'aprèn. Donar la segona oportunitat és un element importantíssim en l'aprenentatge.
Evitem per norma general els exàmens d'omplir forats sense que hi hagi cap aplicació de coneixements o produccions pròpies, ja que les recerques sobre aquest tema qüestionen la seva eficàcia. Es promourà el disseny i aplicació de proves contextualitzades i en les quals s'hagin d'aplicar coneixements .
- **Feedforward:** permet dur a terme la retroacció amb la mirada posada al futur. L'objectiu també és la millora de processos d'aprenentatge, però a partir de la construcció d'un pla d'acció. Aquest procés suposa la participació de l'alumnat promovent la reflexió sobre el propi aprenentatge. Aquest procés els permet proposar-se fites i cercar estratègies recursos per millorar.
És imprescindible donar oportunitats de millorar abans del producte final. Fer esborrany abans d'elaborar el producte final, igual que treballar amb la planificació de tasques, millora els resultats obtinguts. Posteriorment, diferents instruments per a la revisió ajudaran els alumnes a millorar les seves

produccions. S'ha de tenir present que no és gaire eficaç tornar els treballs corregits amb anotacions. Serveix que sigui el propi alumne qui aprengui a corregir els seus propis errors. Per tant, hem d'ensenyar a detectar-los i trobar camins per superar-los (regular aprenentatges) (Neus Santmartí, 2010).

- **L'avaluació per a la millora de la pràctica docent:** l'anàlisi a partir d'eines emprades (portafoli, bases d'orientació, seguiment, rúbriques...) ens han de permetre reajustar i millorar la nostra pràctica. Al final de cada avaluació, es du a terme una reflexió dels resultats acadèmics, sempre amb una mirada crítica i constructiva cap a la tasca docent duta a terme.

- **Avaluació compartida:** Els alumnes han de conèixer els criteris a assolir. Això els permet saber quins objectius han de treballar, i els facilita la seva autoavaluació. Per tant, els alumnes han de tenir molt clars els criteris d'avaluació, què és el que es demana que facin, han de saber com poden millorar i què han de millorar. És important compartir els criteris d'avaluació amb els infants, es pot fer oralment.

- **Avaluació inicial:** A principi de curs es duen a terme avaluacions inicials passant algunes proves, sobretot per aconseguir un diagnòstic del nivell que parteix cada infant a l'hora de planificar les programacions didàctiques. Només serà necessari realitzar proves d'avaluació inicial de les àrees de llengua i matemàtiques, ja que hi ha molts de conceptes en els currículums de ciències i no s'han treballat tots durant un mateix curs. En els projectes, l'avaluació inicial seran les hipòtesis o coneixements previs dels alumnes sobre el tema a investigar.

El centre disposa de proves tant de llengua (ACL editorial Graó, PACBAL, produccions escrites i orals, activitats de comprensió auditiva, etc.), com de matemàtiques, per diagnosticar l'estat actual a principi de curs, i que es tornen a passar en acabar el curs amb l'objectiu de comparar resultats i identificar aprenentatges instrumentals assolits.

Per tant, els instruments d'avaluació seran variats i s'ajustaran a cada situació o necessitat d'aprenentatge:

INSTRUMENTS I ACTIVITATS D'AVALUACIÓ		
★ Observacions i registres tant escrits com orals.	★ Debats	★ Diaris de classe
★ Llistes de control	★ Qüestionaris	★ Graelles amb ítems avaluable
★ Converses	★ Entrevistes/ tutories individuals	★ Produccions escrites de diferents tipus de text
★ Proves escrites d'aplicació de coneixements	★ Proves escrites memorístiques	★ Activitats d'avaluació de diferents tipus: de V/F, d'elecció múltiple, de resposta múltiple, etc.
★ Activitats d'avaluació a partir de taules i gràfics	★ Activitats de comprensió de textos	★ Resolució de problemes
★ Glossari de conceptes per aprendre a definir	★ Rúbriques	★ Graelles d'autoavaluació
★ Autocorrectors	★ Correccions per parelles	★ Mapes conceptuals incomplets
★ Esquemes	★ Resums	★ Prendre apunts
★ Registres d'experiments amb extracció de conclusions	★ Recerques	★ Exposicions orals
★ Aplicacions informàtiques (glifing, per exemple).		

El seguiment trimestral.

Les sessions d'avaluació es duen a terme en finalitzar cada un dels tres trimestres. L'equip docent emplena les actes d'avaluació amb una perspectiva centrada en la millora de l'aprenentatge, parant especial atenció a allò que es pot fer des del centre per **millorar** els processos d'ensenyament- aprenentatge dels aprenents i dels mestres. Com a mestres, es valora quines pràctiques han tingut èxit i quines cal millorar i/o modificar. No se centra l'atenció en el que no han fet, i en el que haurien de fer, i no està a les nostres mans.

En aquest moment els alumnes continuen estant al centre de l'aprenentatge, per això podran expressar i valorar els seus processos i resultats, sempre amb una actitud respectuosa.

Informació a les famílies

En diferents moments del curs escolar es convoquen tutories per dur a terme un seguiment més personalitzat dels alumnes i per informar dels aprenentatges consolidats i pendents a les famílies. A la llarga, es pretén introduir el portafoli de l'alumne per realitzar tutories triangulars mestra-alumne-família i aprofundir en els aprenentatges.

A final de curs es fa entrega de les qualificacions de manera presencial i es comenten amb la família.

La certificació

Tal i com marca la normativa vigent, s'haurà de dur a terme l'avaluació qualificativa i la certificació a partir del GESTIB o altres informes complementaris.

d) La concreció i el desenvolupament dels currículums

La concreció i el desenvolupament del currículum és el procés mitjançant el qual els centres educatius adapten el currículum oficial (LOMLOE) al seu context específic. Aquesta planificació, integrada al Projecte Educatiu de Centre (PEC), defineix les línies metodològiques, l'atenció a la diversitat i les programacions docents per assolir les competències clau.

A continuació, s'enllaça la [Concreció Curricular](#).

6. Els criteris per fomentar:

a) La sostenibilitat mediambiental al centre i a l'entorn personal i social de l'alumnat

El CEIP Norai treballa per educar el seu alumnat en la sostenibilitat mediambiental, ja que és un dels pilars que constitueixen el seu Projecte Educatiu.

El centre té constituïda una **comissió ecoambiental**, amb una coordinadora que disposa d'una hora setmanal a dur a terme les seves funcions:

- Establir una coherència entre la gestió dels recursos materials i energètics, i residus del centre i l'educació ambiental de tota la comunitat educativa amb la finalitat de generar hàbits, actituds i valors respectuosos amb el medi ambient.
- Coordinar la recollida i evacuació dels residus del centre.
- Assessorar l'equip directiu i el claustre de professors/es en tots els temes relatius a l'ambientalització del centre.
- Impulsar i coordinar el tractament de l'educació ambiental amb els diferents equips de cicle.
- Avaluar l'impacte del programa ambiental sobre el procés d'ensenyament i aprenentatge de l'alumne i reflectir-lo a la memòria de final de curs.

-Organitzar la setmana de mobilitat sostenible i la recollida de dades. Informar i fer arribar la publicitat a les famílies i a les xarxes socials sobre el que es du a terme en el centre durant la setmana, i assegurar-se que els alumnes treballen per elaborar els productes publicitaris que s'utilitzaran (cartells, anuncis, etc.).

-Organitzar els horaris per anar a l'hort dels diferents grups d'alumnes i distribuir les tasques que s'hi han de dur a terme.

-Promoure activitats i sortides ecoambientals promogudes o organitzades per diferents institucions (GOB, Viu la Cultura, Ajuntament d'Alcúdia, etc.).

El coordinador de la comissió ecoambiental distribuirà tasques entre els seus membres, prendrà acta de les reunions, proposarà objectius que sorgeixin de la comissió ecoambiental a la PGA i elaborarà la memòria ecoambiental a final de curs.

El centre disposa d'un **hort ecològic**, amb una compostera. Disposam un encarregat d'hort amb les següents funcions:

-Decidir quines hortalisses i plantes se sembraran a l'hort escolar i concretar dates per a la sembra i recollida.

-Proposar i donar a conèixer activitats a tots els cursos relacionades amb l'hort escolar.

-Coordinar-se amb APAEMA, que és l'**Associació de Producció Agrària Ecològica de Mallorca**. És una entitat que agrupa pagesos i productors de Mallorca que treballen amb **agricultura ecològica**, promovent la producció sostenible, el consum de productes locals i la defensa del territori i del medi ambient.

Per altra banda, a les aules de primària, disposam d'un encarregat ecoambiental, el qual registra els residus que ha generat cada alumne a l'hora del berenar, vigila que s'està reciclant correctament als diferents contenidors de la classe, que s'apaguin els llums quan no es necessitin, i qualsevol altra tasca que li adjudiqui el tutor relacionada amb el projecte ecoambiental del centre.

A la PGA de cada curs, es tenen en compte els objectius del projecte ecoambiental:

1. Sensibilitzar i donar a conèixer els problemes que suposen els residus i el canvi climàtic a la nostra societat.
2. Inculcar a tota la comunitat educativa la pràctica de les 4 R (reparar, reduir, reciclar i reutilitzar).
3. Conscienciar i sensibilitzar la comunitat educativa sobre la mobilitat sostenible i de la necessitat de consumir responsablement.

4. Fomentar el consum de fruita i verdura, i informar de la necessitat de no tудар els aliments.
5. Millorar el coneixement de l'alumnat sobre el seu entorn natural i els problemes relacionats amb el medi ambient que origina la societat actual. Gaudir del contacte amb la natura.
6. Promoure l'ús de l'hort escolar i la caseta meteorològica com a espais d'aprenentatge.
7. Promoure la utilització d'alguns espais naturals del centre per part de l'alumnat.
8. Implementar amb l'alumnat projectes de treball relacionats amb la sostenibilitat ecoambiental i el canvi climàtic.

b) La participació i la col·laboració de la comunitat educativa

Com ja s'ha comentat amb anterioritat en aquest document, el centre disposa de diferents òrgans que fomenten la participació i col·laboració de la comunitat educativa:

En relació als mestres, disposam del Claustre, el Consell Escolar, els equips de cicle, i les comissions de feina.

Pel que fa a les famílies, disposam del Consell Escolar, la presència de representants de famílies en algunes comissions de feina, l'AFA i els representants de pares i mares de cada classe.

Quant als alumnes, tenim els delegats i els subdelegats de classe, i el representant al Consell Escolar.

En relació al personal no docent, es permet la seva participació i col·laboració, a través d'un representant al Consell Escolar, i la seva representació en algunes comissions de feina.

Per altra banda, el centre du a terme moltes activitats on hi podem trobar presència dels diferents sectors de la comunitat educativa, com seria en les festes del centre, en els grups interactius, en tallers impulsats des de l'AFA o des de les classes, i en activitats curriculars (debats, exposicions, recitals, contacontes, entre d'altres).

7. Els objectius del centre amb la finalitat d'aconseguir l'educació en la diversitat i que es desenvolupen en el Pla d'Atenció a la Diversitat; així com els procediments d'inclusió educativa.

El CEIP Norai ha estat un centre que sempre s'ha distingit per la inclusivitat de les seves propostes. Es parteix de la premissa que tots som diferents i l'escola ha d'atendre totes les necessitats educatives de cada un dels seus alumnes, siguin quines siguin les seves característiques. Adjuntam el [model d'inclusió del centre](#).

Els objectius del centre en relació a la diversitat, els quals estan contemplats en el PAD, són els següents:

1. Crear un marc i un eix conjunt en la intervenció per a l'atenció a la diversitat del centre per tal d'integrar tot tipus d'alumnat dins el grup de referència i millorar la cohesió social potenciant activitats de proximitat i vinculació amb l'entorn.
2. Afavorir relacions equilibrades i constructives entre la comunitat educativa, rebutjant qualsevol tipus de discriminació i respectant les diferències individuals donades per situacions socials, culturals, ètniques...
3. Planificar propostes educatives diverses d'organització, procediments, metodologia i avaluació, adaptades a les necessitats de tots els alumnes per afavorir els seus aprenentatges.
4. Establir una organització de recursos humans i materials per poder desenvolupar les mesures d'atenció a la diversitat més eficients.
5. Potenciar la responsabilitat de les famílies envers l'obligatorietat del compliment de l'escolarització dels fills i donar-los a conèixer el protocol d'absentisme a principi de curs.
6. Donar a conèixer el funcionament i les tasques de l'equip de suport.

El CEIP Norai es considera un centre que treballa per a la inclusió de tots en molts de sentits, seguint els següents procediments:

- Pel que fa als suports es fan d'una manera també inclusiva. Això suposa:
 - Que la persona que fa suport és un mestre més dins la classe juntament amb el mestre que imparteix l'àrea
 - Que la persona que fa suport té la responsabilitat de donar resposta a les necessitats que sorgeixin i, per tant, pot haver d'atendre qualsevol alumne de la classe.
 - Que hi ha d'haver una coordinació entre els mestres de suport i el mestre d'àrea que intervenen conjuntament en una assignatura determinada. S'hauran de posar d'acord sobre quin tipus de suport és més adient a cada sessió.

- Serà necessària una programació conjunta que es podrà dur a terme en les reunions de cicle o en qualsevol moment de la setmana que sigui possible.
- S'unificaran criteris d'actuació a totes les àrees.
- Que el mestre de suport ha de conèixer les rutines diàries i participar en elles.
- Que es prepararà conjuntament el material que s'hagi acordat per a l'àrea.
- Que el mestre de suport ha de tenir iniciatives per preparar activitats, i que pot intercanviar el paper amb el mestre responsable de l'àrea.
- Que no s'ha de tenir por de dir que no estam d'acord amb alguna cosa o que la faríem d'una altra manera per millorar-la. Aportar idees o alternatives al mestre d'àrea sempre és positiu i enriquidor.
- Que el mestre de suport s'ha d'interrelacionar amb tots els alumnes, no només amb els que presenten dificultats.
- Que no es faran agrupacions de feina amb alumnes de diferents nivells per evitar la segregació. A l'hora de realitzar desdoblaments o grups de feina, es faran sempre baix el criteri de la heterogeneïtat.
- Que el mestre de suport és responsable de controlar l'ordre tant en el comportament dels alumnes com del material, i ha d'ajudar, si escau, a tutelar les entrades, sortides i berenars.
- Que el mestre de suport ha de conèixer les mesures universals, addicionals i intensives per atendre la diversitat que s'han d'elaborar conjuntament amb el tutor.
- Que el mestre de suport ha de participar activament en les avaluacions i en les sessions d'avaluació.
- Que el mestre de suport ha de recollir observacions dels alumnes. També pot ajudar a enregistrar converses o desenvolupant el rol d'observador.
- Que el suport sempre es farà dins l'aula. Només es farà defora de l'aula en casos molt puntuals amb arguments pedagògics i amb l'acord de la resta de mestres del cicle.
- Que el mestre de suport ha de saber què es pot exigir a aquells alumnes que tenen dificultats, sense excedir-nos amb càstigs que poden ser contraproductius i provocar angoixa.

- Que totes les activitats o actuacions que es proposin han d'estar d'acord amb la filosofia del PEC i amb els acords que s'hagin pres a nivell de cicle, àrea, programacions didàctiques...

- Pel que fa la distribució de mestres que entren a les aules a fer suport, cal dir que prioritzen que una mateixa figura intervengui principalment en un cicle en concret, de manera que l'AL centra la seva intervenció a educació infantil, una de les PTs a primer cicle de primària, i l'altra PT a 2n i 3r cicle de primària, de manera que cada cicle disposi d'un referent de suport i es pugui centrar la seva intervenció en determinats grups i alumnes.

- Pel que fa a les metodologies, cal destacar que el centre disposa de pràctiques que en sí mateixes són inclusives i/o personalitzades: projectes de treball, racons multinivell, propostes d'aprenentatge, grups interactius, matemàtiques manipulatives, entre d'altres. A més, en general, en les diferents àrees els docents tenen molt present els principis DUA a l'hora de preparar les activitats que es duran a terme.

- En relació a les possibles mesures que es duen a terme, podem destacar les universals (entre aquestes la personalització dels aprenentatges, les metodologies inclusives, desdoblaments i agrupacions més petites d'alumnes d'una mateixa classe, l'avaluació formativa i formadora, ús de la comunicació bimodal, ús de pictogrames, i les intervencions dels mestres per donar suport quan és necessari); les mesures addicionals (programes específics, suport dins l'aula, i altres adaptacions d'accés); i les mesures intensives (adaptacions per ajustar el nivell o d'accés, suport intensiu, ús de recursos materials específics, etc.).

A continuació, s'enllaça el [Pla d'Atenció a la Diversitat](#).

8. Els valors i objectius que regeixen l'aprenentatge:

a) De la convivència

El Pla de Convivència del nostre centre treballa per als següents objectius principals:

- Promoure la plena integració de tots els membres de la comunitat educativa dins d'un entorn inclusiu que valori i aculli la diversitat.
- Fomentar la implicació activa tant de l'alumnat com de les seves famílies.
- Fomentar vincles positius entre tots els integrants de la comunitat educativa.
- Prevenir qualsevol forma de violència basada en el gènere i el sexe.
- Promoure una resolució constructiva i positiva de conflictes entre els membres de la comunitat educativa
- Afavorir el benestar de tota la comunitat educativa i contribuir a una vida saludable.

Els valors treballats en el centre en relació a la convivència, tal i com ja s'ha especificat amb anterioritat, serien la tolerància, la solidaritat, la inclusió (dels diferents membres de la comunitat educativa), els valors democràtics, el treball en equip, la comprensió, el respecte amb la diversitat (cultures, religions, sexual, etc.), la igualtat de persones de diferent sexe i de persones, el diàleg i l'escolta activa, i la gestió d'emocions.

Cal mencionar que un temps important de convivència de l'alumnat és l'esplai. Disposam de dos torns de pati, un per als alumnes d'educació infantil i primer cicle de primària (d'11 a 11.30), i un altre per a segon i tercer cicle (d'11.35 a 12.05). Durant aquest temps, els mestres que tenen guàrdia de pati disposen d'un [recull de jocs cooperatius](#) per millorar la convivència entre l'alumnat.

El centre utilitza l'[Escala Provenció](#) com a referent per millorar la convivència en el centre, ja sigui amb els alumnes com amb els docents.

A continuació s'enllaça el [Pla de Convivència](#) (en procés d'elaboració).

b) De l'educació en valors i del desenvolupament sostenible

El CEIP Norai treballa els Objectius de Desenvolupament Sostenible a través d'activitats de diferents àrees i, sobretot, a partir dels projectes de treball.



El centre du a terme, a tots els nivells, projectes de treball i altres activitats relacionades amb els ODS, impregnant l'escola dels valors que s'hi defensen.

- c) De la igualtat entre dones i homes i la coeducació, de la igualtat de tracte i no discriminació, de la prevenció de la violència contra les nines i les dones

El CEIP Norai és un centre coeducatiu, no només durant les setmanes del 25N i 8M, sinó també en el dia a dia, es fomenta la igualtat entre homes i dones, nins i nines.

Els objectius contemplats en el Pla de Coeducació són els següents:

- Integrar el principi d'igualtat d'oportunitats entre sexes en la pràctica docent.
- Educar en igualtat, allunyant-nos d'estereotips, prejudicis i discriminacions per raó de sexe, orientació afectiva sexual, identitat i/o expressió de gènere.
- Garantir la igualtat d'oportunitats en l'àmbit escolar.
- Fomentar la corresponsabilitat.
- Prevenir i actuar en situacions d'assetjament i violència de gènere.
- Incloure l'educació afectiva i sexual per afavorir una educació integral i evitar la discriminació per orientació afectiva sexual, identitat i/o expressió de gènere.

A continuació, enllaçam el [Pla de Coeducació i Igualtat](#).

d) De la prevenció de l'assetjament i del ciberassetjament escolar

El centre disposa d'un protocol d'actuació davant possibles casos d'assetjament i ciberassetjament escolar, que segueix les indicacions donades de Convivèxit. Aquest protocol està disponible en el [Pla de Convivència](#).

El centre du a terme moltes mesures de prevenció d'assetjament escolar i ciberassetjament:

- Passar qüestionaris sociomètrics, com el CESC i el SOCIESCUELA, i fer-ne una anàlisi dels resultats obtinguts.
- Dur a terme dinàmiques de cohesió de grup.
- Realitzar cercles restauratius quan hi ha un conflicte important.
- Fer tutories individuals amb els alumnes.
- Tractar d'aspectes relacionals dels alumnes quan es duen a terme tutories amb famílies.
- Realitzar tallers d'educació emocional.
- Tractar temes emocionals en algunes sessions de filosofia 3/18.
- Organitzar formacions sobre assetjament i ciberassetjament entre l'alumnat per part del policia tutor.
- Dur a terme jornades de convivència.
- Realitzar sensibilitzacions per part de professionals per comprendre la diversitat: TEA, dislèxia, TDAH i transexualitat.

e) Del respecte a les identitats de gènere

El centre disposa del [Pla d'Igualtat i Coeducació](#), on es contempen accions per treballar el respecte a les identitats de gènere i la diversitat sexual.

En diferents moments, els alumnes treballen dins l'aula tractant temes d'educació afectiva i sexual per afavorir una educació integral i evitar la discriminació per orientació afectiva sexual, identitat i/o expressió de gènere.

f) De la cultura de pau i els drets humans

El centre es considera democràtic, promotor de la pau i defensor dels drets humans. Aquest fet impregna tot el seu funcionament, fomentant prendre decisions de manera democràtica, respectant les diferències existents entre persones, i promovent la resolució de conflictes d'una manera pacífica.

Els drets humans es donen a conèixer als alumnes, ja que constitueixen un contingut curricular a tractar dins les aules, sobretot amb l'alumnat de 3r cicle.

g) De la promoció de la salut

La salut és un valor que es treballa de manera transversal i, en ocasions, des de diferents àrees, sobretot la d'educació física i en els projectes. El centre disposa d'una comissió de salut, les funcions de la qual s'exposen a continuació:

- Facilitar la coordinació de la comissió de salut del centre educatiu amb el centre de salut de referència per a l'organització d'activitats de promoció, prevenció i educació per a la salut i per a l'atenció d'alumnes amb problemes de salut.
- Incloure mesures i actuacions per fomentar i consolidar hàbits de vida saludables, com a tema transversal, amb independència del tractament específic que alguna àrea en faci i de les activitats de tutoria que es desenvolupin amb aquesta finalitat.

Algunes de les mesures per fomentar la salut són les següents:

- Control de la informació als tutors sobre l'alumnat que pertany al Programa d'Alerta Escolar i dels seus protocols.
- Organització de formacions per als docents amb el centre de salut de referència sobre primers auxilis i atenció urgent a l'alumnat que es troba dins el programa d'alerta escolar.
- Supervisió del bon funcionament del menjador escolar.
- Contacte amb el centre de salut de referència amb l'objectiu de coordinar les actuacions necessàries per atendre els alumnes amb malalties cròniques.
- Coordinació del programa "fruita bona" per augmentar el consum de fruites entre l'alumnat.
- Detecció i planificació de necessitats formatives de l'alumnat sobre salut (tallers d'alimentació saludable, sexualitat, activitats esportives, prevenció del consum de tabac, visites de professionals del món de la salut per dur a terme xerrades, etc.).
- Promoció de l'esport entre l'alumnat.
- Realització de projectes de treball relacionats amb la salut.

- També trobam mesures perquè l'alumnat treballi continguts relacionats amb la salut a algunes de les propostes d'aprenentatge que es duen a terme a partir de 4t de primària.

A continuació, enllaçam un document on s'expliquen les [instruccions de Salut](#) per als centres escolars.

h) Tractament transversal en les àrees dels valors que regeixen l'aprenentatge

El tractament dels valors mencionats es fa de manera transversal i, en general, no es realitza de manera aïllada a les diferents àrees, sinó que es tracten de manera globalitzada a través d'activitats organitzades pel centre i integrats dins el seu funcionament dia a dia.

També des de les diferents àrees es proposen activitats, projectes o tasques específiques puntuals per treballar més explícitament alguns d'aquests temes: xerrades de diferents professionals (metges, educadors, ...), contacontes, elaboració de tríptics, sortides per l'entorn, activitats organitzades per altres institucions (fundació Ondine, Tirme,...). A part de tot el que s'acaba de mencionar, també es duen a terme setmanes temàtiques (setmana mobilitat sostenible), programes de centre (residu 0), xerrades organitzades per l'AFA, activitats organitzades per la comissió de convivència que impliquen la participació d'organismes (com ara Creu roja, Fundació Rana...) entre d'altres.

9. Les mesures necessàries per compensar les mancances que puguin existir en la competència en comunicació lingüística, en llengua castellana i en llengua catalana

Durant el curs escolar, el centre rep alumnes d'altres comunitats autònomes o països i poden presentar mancances en competència en comunicació lingüística en castellà i en més nombre de casos, en català.

Ens trobam que en l'aprenentatge de la nova llengua, l'alumnat nouvingut pot passar per diferents fases, sempre tenint en compte que ja ha de disposar d'un mínim de competència lingüística assolida en la seva llengua materna:

Etapa d'imitació: L'alumne utilitza l'observació com a eina per establir paral·lelismes i lligams amb la seva llengua materna. Encara que no ho sembli, el silenci és productiu. A poc a poc, l'alumne passarà a un ús intuïtiu de la llengua en situacions comunicatives molt contextualitzades.

Etapa interllengua: L'alumne en les seves produccions mescla construccions de la seva llengua materna, fent inferències, transferències, préstecs i deduccions. Les produccions fetes en aquesta etapa no s'han de considerar necessàriament errors, sinó provatures d'una nova llengua.

Etapa de consolidació: És el període on l'alumne ja utilitza la segona llengua i el discurs es va enriquint i és més estructurat. Ja pot utilitzar la segona llengua creativament.

Tenint en compte aquests diferents moments en l'aprenentatge d'una segona llengua, els docents planificaran la seva intervenció amb l'alumnat nouvingut.

Als primers estadis d'aprenentatge d'una llengua, sempre es prioritzarà el de la llengua oral damunt el de la llengua escrita. A més, entendre els missatges en un acte comunicatiu és el primer pas per posteriorment passar a la producció de llenguatge. Per tant, la comprensió auditiva serà la primera habilitat a entrenar.

La funció d'editar i corregir quan es parla, només es pot donar quan es disposa temps, s'és conscient de les formes gramaticals utilitzades i es tenen coneixements d'ús de la llengua adquirits. Per tant, l'aprenentatge de la nova llengua es donarà quan l'input que se'ns doni sigui proper a la nostra àrea de competència actual. La parla no es pot ensenyar directament, per tant el més important és oferir input comprensible. Els mestres hauran de saber preparar les classes de llengua amb l'alumnat nouvingut oferint input de qualitat en base als temes que siguin significatius i necessaris per a l'aprenentatge dels seus estudiants.

Per altra banda, també es tendran presents aquestes dues **hipòtesis en l'aprenentatge d'una nova llengua** (Cummins, 1980):


Hipòtesi d'interdependència lingüística : Existeix una competència lingüística general. Per tant, allò que s'aprèn en una llengua es pot transferir a l'altra.

Hipòtesi del llindar: Perquè aquesta transferència entre les dues llengües sigui possible, cal haver assolit una competència mínima en la llengua materna. Serà necessari ajudar l'alumnat per establir paral·lelismes i diferències entre ambdues llengües. Per assolir el nivell dels companys que tenen com a llengua materna el

català o el castellà i no han tengut cap contacte amb aquestes fins que arriben a l'escola, necessitaran com a mínim quatre anys per assolir el nivell dels alumnes que venen de casa amb el català o el castellà com a llengua materna.

També s'ha de tenir en compte, que l'alumnat nouvingut haurà de desenvolupar la competència conversacional (en situacions comunicatives lligades al context i l'acció), i la competència acadèmica (la qual s'inicia més tard, i fa referència al llenguatge acadèmic de les àrees).

COMPETÈNCIA CONVERSACIONAL (BICS) COMPETÈNCIA ACADÈMICA (CALP)	
Habilitats bàsiques de comunicació interpersonal (BICS)	Competència cognitiva i acadèmica de la llengua (CALP)
1-2 anys	A partir de 5 anys
<ul style="list-style-type: none"> ■ Conversa cara a cara ■ Ara i aquí ■ Contingut familiar ■ Vocabulari més freqüent ■ Llengua molt contextualitzada ■ Ambient distès 	<ul style="list-style-type: none"> ■ Increment interaccions ■ Més abstracte, més distant en el temps i l'espai ■ Menys contingut familiar ■ Vocabulari menys freqüent ■ Llengua poc contextualitzada ■ Ambient més exigent



A horizontal timeline arrow pointing to the right, with markers for 0, 1, 2, 3, 4, and 5+ anys.

Servei d'Immersion i Acolliment Lingüístics (2012)

Fent referència a l'alumnat nouvingut a educació infantil, ens centrarem en l'estratègia d'immersió lingüística, prioritant que desenvolupi habilitats bàsiques de comunicació interpersonal. La comprensió auditiva serà una habilitat essencial a treballar específicament oferint l'escolta de textos de diferents tipologies (narratius, prescriptius, enumeratius, informatius, poètics i expositius).

Les rutines, els jocs lingüístics i el conta contes seran activitats essencials per a l'alumnat nouvingut d'infantil i primer cicle de primària.

Les dramatitzacions, els contacontes, [jocs de rol](#), representacions, activitats contextualitzades a la botigueta, a l'hort o a la caseta meteorològica, activitats relacionades amb les festes que celebra el centre, i participar en exposicions dels projectes poden suposar activitats significatives i funcionals per a l'alumnat nouvingut a primària. A això, cal afegir que el projecte de ràdio escolar du a terme alguns programes especials per a nouvinguts.

Per a l'alumnat que s'incorpora a segon o tercer cicle de primària, ja presentarà un desfasament curricular més significatiu en relació a l'aprenentatge del castellà i/o el català.

El primer que hauran de fer és millorar la seva competència lingüística i comunicativa en situació de conversa: demanar informació, donar informació, utilitzar fórmules d'interacció social per influir en el comportament dels companys, a argumentar les seves opinions, demanar aclariments, etc. El segon objectiu serà desenvolupar la competència conversacional per aprendre els continguts escolars. Per tant, l'aprenentatge del català/castellà es realitzarà a partir de la conversa i el diàleg amb companys i mestres, i a través del tractament integrat de llengües a través de totes les àrees.

La conversa serà clau per als nouvinguts i es prioritzaran formes d'organització de l'aula que la promouen: assemblea, classes en cercle o forma d'U, grups cooperatius. Els grups interactius ens ofereixen grans oportunitats per a la seva participació dins l'aula. Es podran superar les limitacions que suposa que el mestre hagi de conversar amb un grup molt nombrós d'alumnes si el docent promou la conversa entre iguals. Els mínims per aconseguir que una conversa entre iguals funcioni seran saber escoltar i la comprensió oral. Endemés, l'escolta activa de textos orals ha de ser deliberadament ensenyada amb alumnes nouvinguts.

No es pot adquirir fluïdesa en la parla només amb unes poques i breus intervencions diàries. Els nous parlants necessiten una producció sostenida i una interacció intensa per desenvolupar un mínim de competència en la nova llengua. Han de practicar molt la conversa i estar exposats a diferents experiències significatives en què hagi de començar a produir en la nova llengua: activitats competencials contextualitzades que fan referència a aspectes de la vida del centre, com serien els espais d'aprenentatge, l'organització i les festes. Hem de treballar l'expressió oral proposant activitats que siguin suficientment significatives i motivadores per a l'alumnat.

També cal dir que l'alumnat nouvingut necessita un feedback sobre les produccions que fa. La conversa en petit grup podria ser una bona eina. Les àrees curriculars ens ofereixen oportunitats per parlar de diferents temes.

Pel treball individual d'alumnat nouvingut de 4t a 6è, s'utilitzen els següents materials:

[SPEAKCAT](#): És un bon material per alumnes amb desconeixement de les dues llengües nouvinguts a 3r cicle de primària.

[COMENCEM](#): Útil per treballar amb alumnat de 3r cicle i que acaba d'arribar a Mallorca.

[VINCLES](#): És un material pensat per establir el primer contacte amb la llengua catalana. L'objectiu de Vincles és donar les eines d'aprenentatge bàsiques perquè l'alumnat de procedències culturals i geogràfiques diverses, que s'incorpora tardanament al sistema educatiu adquireixi la competència bàsica en llengua catalana. Es pot treballar amb els materials interactius en línia o bé, descarregar-los en format pdf.

[GUIA NIVELL LLINDAR L2 PER A ESCOLARS DE 8 A 14 ANYS I NOUVINGUTS](#)^{*4}:

És un manual de les habilitats lingüístiques que han d'aprendre a fer els aprenents de català com a L2 a l'hora de comunicar-se i els coneixements i habilitats que han de desenvolupar per ser capaços d'actuar de manera efectiva. També disposam de la [programació](#).

Al principi dependran de frases memoritzades. Aquests són els temes sobre els quals han de ser primer capaços de mantenir una conversa si consideram que han assolit el nivell llindar: 1. Identificació personal 2. Ensenyament i educació 3. Domini de la llengua 4. Relacions familiars 5. Estats físics i anímics d'una persona 6. Menjar i beure 7. Rutines diàries 8. Temps lliure i entreteniments 9. Habitatge i llocs de residència 10. Compres 11. Viatges i trasllats.

Una vegada l'alumnat nouvingut hagi assolit el nivell llindar, podrà participar de totes les activitats proposades en les diferents àrees, igual que fa l'alumnat ordinari del centre.

A part de totes les intervencions dutes per part dels docents amb l'alumnat nouvingut, el centre disposa d'un [PALIC](#), el qual es troba enllaçat.

⁴ Marc europeu comú de referència per a l'aprenentatge, l'ensenyament i l'avaluació de llengües.

10. Les línies que han de configurar la relació entre el centre i l'entorn social, així com les decisions sobre la coordinació amb els serveis socials i educatius del municipi i altres institucions, per a la millor consecució de les finalitats establertes.

Com ja s'ha mencionat anteriorment, el centre manté una relació educativa amb altres institucions, sobretot amb les del municipi, com serien l'ajuntament, el centre de salut, l'associació de persones grans, l'institut de referència, la Biblioteca de Can Torró, entre d'altres. Això no vol dir que no es tenguin en compte institucions a un altre nivell, per exemple associacions com Tirme, Xarxa Forestal, Fundació Rana, Fundació Deixalles, el GOB, Conselleria de Salut, etc. Pensam que totes aquestes entitats poden aportar també als nostres alumnes a partir de la seva tasca educativa, la qual moltes vegades està estretament relacionada amb continguts treballats en les diferents àrees.

Trimestralment, establim una reunió de l'equip de suport amb els serveis socials del municipi per tal de mantenir una bona coordinació, supervisió i fer un seguiment o valoració de la intervenció amb els alumnes que en són usuaris. Les reunions són convocades per la PSC, que es responsabilitza de la coordinació amb l'equip del centre. En aquestes, la coordinadora de l'equip de suport agafa acta i després els seus diferents membres transmeten els punts més importants tractats a la resta de l'equip docent de cicle que intervé amb aquests infants perquè n'estigui assabentat. Els diferents temes que es tracten conjuntament solen ser ajuts econòmics, absentisme, problemes familiars i de relació amb els altres alumnes,...

També es mantenen reunions o visites quan cal amb diverses institucions, organitzacions, fundacions o centres com ara l'IMAS (servei de protecció del menor), ASPAS (que ofereixen una educació integral de l'alumnat amb deficiència auditiva), EADISOC i UVAI (per als alumnes amb TEA), EAC (per als alumnes amb alteracions del comportament), DISFAM (per als alumnes amb dislèxia), ECLA (ofereix el suport especialitzat per a la millora de la competència lingüística i comunicativa), així com també comunicació, quan és necessari, amb els diferents gabinets psicopedagògics externs del propi municipi o d'altres.

A més, existeix una col·laboració amb associacions representants de col·lectius de risc (Associació Asperger Balears, Sin Acoso Escolar Mallorca, Ben Amics, RANA). Cal mencionar també la col·laboració del centre amb el programa de policies tutors de les Illes Balears, amb altres cossos de seguretat (Policia Nacional i Guàrdia Civil), i amb els serveis de Salut del municipi (programa alerta escola balear).

Durant el curs escolar 2025-2026, es va crear el Consell d'Infància i Adolescència d'Alcúdia (organitzat a partir del Pla d'infància i adolescència d'Alcúdia), amb representació d'alumnat de tots els centres del municipi alcudienc. A partir del curs 2026-2027, es duran a terme entre tres o quatre reunions per curs escolar amb l'Ajuntament d'Alcúdia per traslladar les inquietuds i propostes dels alumnes amb la finalitat de millorar els serveis i activitats que s'ofereixen per a aquest col·lectiu.

11. La participació dels alumnes d'educació primària al Consell Escolar.

Per possibilitar la màxima participació dels alumnes en la presa de decisions del centre, disposam d'un representant de tots els estudiants en el Consell Escolar. Aquest alumne és elegit democràticament a partir d'unes eleccions en les quals hi participen tots els infants del centre des de 3r fins a 6è. El representant té veu, però no té vot en el consell escolar.

El representant tindrà el deure i el dret de fer arribar al CE les propostes de tot l'alumnat del centre. Per tant, haurà de coordinar-se amb els delegats i subdelegats de tots els cursos de primària (també elegits per votació), per saber quines són les inquietuds, preocupacions, peticions i dubtes de tots els estudiants del centre (a partir de primer de primària). Per millorar aquesta coordinació, el representant del Consell Escolar acudeix a les reunions de delegats que es fan periòdicament.

12. Els objectius i indicadors d'avaluació del PEC

OBJECTIUS	INDICADORS	ACCIONS
Promoure el desenvolupament de les competències bàsiques de l'alumnat per poder ser, conèixer, fer i conèixer en societat.	<ul style="list-style-type: none"> - Percentatge de tasques competencials i funcionals que es duen a terme. - Percentatge d'alumnes que assolixen les competències a finals de cada cicle. 	<ul style="list-style-type: none"> - Promoure la formació dels docents per millorar els aprenentatges dels alumnes.. - Planificar i dur a terme amb els alumnes tasques competencials, contextualitzades i funcionals. - Planificar i dur a terme propostes globalitzades, on s'interrelacionin continguts de diferents àrees curriculars. - Implementar les metodologies actives descrites en el PEC.
Millorar l'èxit escolar de l'alumnat	<ul style="list-style-type: none"> - Percentatge d'alumnes que milloren aprenentatges respecte d'avaluacions anteriors. - Percentatge d'alumnes que han 	<ul style="list-style-type: none"> - Elaboració i realització dels Plans Específics personalitzats i altres plans (repetidors, alumnes amb àrees suspeses).

	<p>assolit els objectius d'aprenentatge a totes les àrees.</p> <ul style="list-style-type: none"> - Percentatge d'alumnes que assolixen l'excel·lència. 	<ul style="list-style-type: none"> - Coordinació eficient del reforç educatiu i aplicació de mesures d'atenció a la diversitat. - Formació del professorat per a la millora dels aprenentatges. - Recerca i ús de recursos metodològics per superar dificultats d'aprenentatge. - Foment de l'avaluació formadora. - Coordinació entre els cicles i amb l'institut. - Promoció de la implicació de les famílies en l'aprenentatge dels seus fills. - Introducció i tractament d'estratègies d'aprendre a aprendre en les diferents àrees.
<p>Donar sostenibilitat als valors i bones pràctiques que fonamenten el projecte educatiu de centre i que formen part de la seva identitat i cultura.</p>	<ul style="list-style-type: none"> -Percentatge de mestres que segueixen correctament la línia metodològica del centre. - Percentatge d'acords de claustre en referència a la línia metodològica que es duen a terme per part de tots els docents. -Percentatge d'accions implementades al centre que han generat un impacte en la millora. 	<ul style="list-style-type: none"> - Inclusió a la PGA objectius relacionats amb els programes metodològics que formen part de la identitat del centre. - Revisió del compliment de les pràctiques contemplades en el PEC cada trimestre i a la memòria final. - Promoure el coneixement del PEC i les pràctiques que s'inclouen a l'equip docent nouvingut. - Acompanyament als mestres nouvinguts per part dels equips de cicle, tant a les seves reunions com informalment en altres moments. -Realització de reunions intercycles per arribar a acords pedagògics i establir acords i ponts que evitin buits curriculars. - Realització de claustres pedagògics cada mes. - Realització de reunions sobre temes pedagògics. -Inclusió a les actes de cicles punts relacionats amb aspectes pedagògics. -Promoció de la coordinació entre els diferents docents que intervenen en un grup o que formen part de la mateixa comissió de feina. -Assistència a les reunions de xarxa i mentoria organitzades per part del Programa de Millora i Transformació. -Implementació de les accions de millora necessàries que sorgeixin des del Programa de Millora i Transformació.
<p>Fomentar una organització de centre que afavoreixi la participació de tota la comunitat educativa baix un bon clima de convivència.</p>	<ul style="list-style-type: none"> -Grau de satisfacció de les famílies. -Grau de satisfacció dels alumnes -Grau de satisfacció dels mestres. -Percentatge de famílies que participen en les activitats de centre. -Percentatge d'activitats de centre en què l'alumne és l'autèntic protagonista. 	<ul style="list-style-type: none"> - Reunions de cicle. - Reunions de comissions. - Reunions intercycle. - Claustres i Consells Escolars. - Reunions de delegats. - Reunions de representants de famílies. - Reunions Equip Directiu amb l'AFA. - Organització de festes, actes i projectes per a la millora del centre conjuntament amb l'AFA. - Establiment de vies de comunicació efectives amb els docents i les famílies: G-Suite (correu i classroom), pàgina web, Facebook d'AFA i de centre, GestIB. -Tutories i reunions amb famílies.

		<ul style="list-style-type: none"> -Proposta d'activitats en què l'alumnat és l'autèntic protagonista, superant el paradigma ensenyant-ensenyat. -Grups interactius. -Realització d'activitats amb famílies fora de l'horari lectiu. - Implementació de diferents activitats de convivència entre alumnes, famílies i mestres.
--	--	--

13. Les mesures per a la difusió del PEC i els mecanismes de seguiment

AVALUACIÓ DEL PROJECTE EDUCATIU DE CENTRE	
Què s'avalua?	El grau d'assoliment dels objectius fixats al PEC.
Quan s'avalua?	A mitjan curs i al final de cada curs escolar.
Qui avalua?	L'equip directiu és el principal responsable dels objectius descrits en el PEC, com a tal, haurà de vetllar per a la seva consecució i execució. Serà l'impulsor i organitzador dels processos d'avaluació del projecte que s'haurà de dur a terme conjuntament el claustre de professors, el CE i la resta de la Comunitat Educativa.
Com s'avalua?	<p>Per avaluar els diferents indicadors, s'utilitzaran instruments d'avaluació diversos tals com qüestionaris a mestres, famílies i alumnes, els resultats d'aprenentatge, i dades recollides a partir de l'observació.</p> <p>A la memòria anual del centre es contemplaran algunes reflexions sobre els resultats obtinguts durant cada curs escolar en referència als objectius contemplats en el PEC.</p>
Mesures de difusió	<p>L'equip directiu i el claustre de mestres donarà a conèixer el Projecte Educatiu de Centre a través de diferents vies:</p> <ul style="list-style-type: none"> -A tota la comunitat educativa en general: pàgina web i xarxes socials. - A les famílies: Jornades de portes obertes, als consells escolars, a les reunions de representants de pares i mares de cada classe, a través d'informacions i circulars, amb la seva participació en els grups interactius.

	- Als mestres: Claustres pedagògics, reunions de cicle i intercicle, a través de la documentació de centre, reunions de comissions i de temes pedagògics, a través de la intervenció de l'equip impulsor del PMT.
--	---

14. Els mecanismes i indicadors d'avaluació dels projectes i programes de centre

PLANS O PROJECTES INSTITUCIONALS	MECANISMES D'AVALUACIÓ	INDICADORS
Concreció curricular	<p>1. Adequació al context</p> <p>Mecanismes</p> <ul style="list-style-type: none"> ● Revisió anual de la CC. ● Anàlisi de les necessitats de l'alumnat. ● Enquestes a professorat i famílies. <p>2. Coherència curricular</p> <p>Mecanismes</p> <ul style="list-style-type: none"> ● Revisió de programacions didàctiques. ● Supervisió de situacions d'aprenentatge. ● Coordinacions de cicle i CCP. <p>3. Metodologia</p> <p>Mecanismes</p> <ul style="list-style-type: none"> ● Observacions d'aula. ● Revisió de productes finals de l'alumnat. ● Autoavaluació docent. <p>4. Atenció a la diversitat</p> <p>Mecanismes</p>	<p>1. Adequació al context</p> <ul style="list-style-type: none"> ● La CC respon a les característiques i necessitats de l'alumnat i del centre. <p>2. Coherència curricular</p> <ul style="list-style-type: none"> ● Hi ha coherència entre competències, criteris d'avaluació i situacions d'aprenentatge. ● Les programacions segueixen acords comuns de centre. <p>3. Metodologia</p> <ul style="list-style-type: none"> ● S'apliquen metodologies actives, inclusives i competencials. ● L'alumnat participa activament en l'aprenentatge. <p>4. Atenció a la diversitat</p> <ul style="list-style-type: none"> ● Es contemplen mesures inclusives i adaptacions. ● Es garanteix la participació de tot l'alumnat. <p>5. Avaluació</p> <ul style="list-style-type: none"> ● L'avaluació és contínua, formativa i variada. ● L'alumnat coneix els criteris d'avaluació. <p>6. Competència lingüística</p>

	<ul style="list-style-type: none"> ● Seguiment de mesures de suport. ● Coordinacions amb orientació. ● Revisió d'adaptacions i suports aplicats. <p>5. Avaluació</p> <p>Mecanismes</p> <ul style="list-style-type: none"> ● Revisió d'instruments d'avaluació. ● Anàlisi de rúbriques i registres. ● Seguiment de l'autoavaluació i coavaluació. <p>6. Competència lingüística</p> <p>Mecanismes</p> <ul style="list-style-type: none"> ● Observació de l'ús de les llengües a l'aula. ● Revisió de produccions orals i escrites. ● Seguiment del tractament integrat de llengües. <p>7. Coordinació docent</p> <p>Mecanismes</p> <ul style="list-style-type: none"> ● Actes de reunions. ● Seguiment dels acords pedagògics. ● Valoració del funcionament dels equips docents. <p>8. Relació amb les famílies</p> <p>Mecanismes</p> <ul style="list-style-type: none"> ● Reunions amb famílies. ● Enquestes de satisfacció. ● Seguiment de la participació familiar. 	<ul style="list-style-type: none"> ● Es fomenta la competència comunicativa i el tractament integrat de llengües. <p>7. Coordinació docent</p> <ul style="list-style-type: none"> ● Existeixen espais de coordinació i acords pedagògics compartits. <p>8. Relació amb les famílies</p> <ul style="list-style-type: none"> ● Les famílies reben informació clara sobre metodologia i avaluació.
--	--	--

<p>Projecte Lingüístic de Centre</p>	<p>1. Observació directa</p> <ul style="list-style-type: none"> • Observació de l'ús de les llengües a l'aula i al centre. • Seguiment de la participació oral de l'alumnat. • Observació de les pràctiques metodològiques del professorat. <p>2. Revisió documental</p> <ul style="list-style-type: none"> • Revisió de programacions, situacions d'aprenentatge i materials. • Anàlisi dels documents institucionals i comunicacions del centre. • Revisió de les actuacions del pla lector i del PLC. <p>3. Registres i rúbriques</p> <ul style="list-style-type: none"> • Rúbriques de competència oral, lectora i escrita. • Graelles de seguiment de l'alumnat. • Registres d'activitats lingüístiques i lectores. <p>4. Resultats d'aprenentatge</p> <ul style="list-style-type: none"> • Anàlisi de produccions orals i escrites. • Resultats d'avaluacions internes i diagnòstiques. • Seguiment del progrés lingüístic de l'alumnat. <p>5. Enquestes i qüestionaris</p> <ul style="list-style-type: none"> • Enquestes al professorat sobre l'aplicació del PLC. • Qüestionaris a famílies i alumnat. • Valoració de les 	<p>1. Organització i gestió</p> <ul style="list-style-type: none"> • El PLC està actualitzat i és conegut pel claustre. • El català s'utilitza com a llengua vehicular del centre. • Els criteris lingüístics són presents als documents i comunicacions del centre. • Hi ha coordinació entre etapes i cicles. <p>2. Pràctica docent</p> <ul style="list-style-type: none"> • Les programacions incorporen objectius lingüístics. • Es treballa la comunicació oral, la lectura i l'escriptura. • El professorat aplica metodologies actives i inclusives. • S'utilitzen recursos digitals i materials variats. <p>3. Competència lingüística de l'alumnat</p> <ul style="list-style-type: none"> • L'alumnat comprèn i expressa missatges orals adequats a l'edat. • L'alumnat millora la comprensió lectora i l'expressió escrita. • L'alumnat participa activament en situacions comunicatives. • Es respecta la diversitat lingüística i cultural. <p>4. Atenció a la diversitat</p> <ul style="list-style-type: none"> • El centre aplica mesures d'acollida lingüística. • Es dona suport a l'alumnat amb dificultats lingüístiques. • Es promou una educació inclusiva i respectuosa amb les llengües familiars. <p>5. Foment de la lectura</p> <ul style="list-style-type: none"> • Es duen a terme activitats de foment lector. • L'alumnat participa en activitats literàries i culturals. • El pla lector està integrat dins el PLC. <p>6. Avaluació i millora</p> <ul style="list-style-type: none"> • El PLC es revisa periòdicament. • Es recullen evidències i propostes de millora. • El claustre participa en l'avaluació del
---	--	--

	<p>activitats lingüístiques i lectores.</p> <p>6. Coordinació i seguiment</p> <ul style="list-style-type: none"> • Reunions de cicle i claustre. • Valoració periòdica de la comissió lingüística o equip impulsor. • Elaboració de propostes de millora a la memòria anual. <p>7. Evidències</p> <ul style="list-style-type: none"> • Mostres de feines de l'alumnat. • Fotografies i registres d'activitats. • Participació en projectes, concursos o activitats culturals i lingüístiques. 	<p>projecte.</p>
<p>Pla d'Atenció a la Diversitat</p>	<p>Recollida d'informació</p> <ul style="list-style-type: none"> • Observació directa dins l'aula. • Registres de seguiment de l'alumnat. • Actes de reunions de coordinació. • Informes dels equips de suport i orientació. • Qüestionaris al professorat, famílies i alumnat. • Entrevistes individuals amb famílies i tutors. • Revisió de programacions i adaptacions realitzades. <p>Seguiment de les actuacions</p> <ul style="list-style-type: none"> • Reunions periòdiques de l'equip docent. • Revisió trimestral de les mesures aplicades. • Valoració de l'eficàcia dels suports i recursos. • Seguiment dels casos amb necessitats específiques. • Coordinació amb serveis 	<p>1. Detecció i identificació de necessitats</p> <ul style="list-style-type: none"> • Es detecten de manera primerenca les necessitats específiques de suport educatiu. • El professorat utilitza instruments comuns d'observació i registre. • Es realitzen reunions de coordinació per compartir informació de l'alumnat. • Les famílies participen en el procés de detecció i seguiment. • Els informes psicopedagògics s'actualitzen quan és necessari. <p>2. Mesures d'atenció a la diversitat</p> <ul style="list-style-type: none"> • S'apliquen mesures universals dins l'aula ordinària. • Les adaptacions metodològiques responen a les necessitats de l'alumnat. • Les mesures específiques es revisen periòdicament. • Els suports personals i materials són adequats i suficients. • Es promou la inclusió de tot l'alumnat en les activitats del centre. <p>3. Organització i coordinació</p> <ul style="list-style-type: none"> • Existeix coordinació entre tutors, especialistes i equips de suport.

	<p>externs.</p> <p>Anàlisi de resultats</p> <ul style="list-style-type: none"> • Comparació del progrés acadèmic i personal de l'alumnat. • Valoració del grau de participació i inclusió. • Anàlisi de la convivència i clima d'aula. • Detecció de barreres d'aprenentatge i participació. • Revisió del compliment dels objectius del PAD. <p>Avaluació final i propostes de millora</p> <ul style="list-style-type: none"> • Elaboració d'una memòria anual del PAD. • Recollida de propostes de millora del claustre. • Valoració de la satisfacció de la comunitat educativa. • Actualització de les mesures i protocols del pla. • Inclusió d'acords de millora a la PGA del curs següent. 	<ul style="list-style-type: none"> • Les actuacions del PAD estan recollides i planificades. • Es fan reunions de seguiment de manera periòdica. • El claustre coneix les línies d'actuació del PAD. • Hi ha coordinació amb serveis externs quan és necessari. <p>4. Metodologia inclusiva</p> <ul style="list-style-type: none"> • S'utilitzen metodologies actives i flexibles. • Es duen a terme agrupaments diversos i flexibles. • Es facilita l'accés als aprenentatges amb materials adaptats. • Es promou la participació de tot l'alumnat. • Les activitats tenen en compte diferents ritmes i estils d'aprenentatge. <p>5. Convivència i inclusió</p> <ul style="list-style-type: none"> • L'alumnat se sent integrat i valorat dins el grup. • Es fomenten actituds de respecte i cooperació. • Es redueixen situacions d'exclusió o discriminació. • El centre desenvolupa actuacions de sensibilització inclusiva. • Les normes de convivència afavoreixen la igualtat d'oportunitats. <p>6. Relació amb les famílies</p> <ul style="list-style-type: none"> • Les famílies reben informació periòdica sobre les mesures aplicades. • Existeixen canals de comunicació fluids amb les famílies. • Les famílies participen en la presa de decisions quan és necessari. • El centre ofereix orientacions per donar suport des de casa. <p>7. Resultats i seguiment del PAD</p> <ul style="list-style-type: none"> • L'alumnat mostra progressos acadèmics i personals. • Disminueixen les barreres d'aprenentatge i participació. • Les mesures aplicades són eficaces. • El PAD es revisa anualment i s'introdueixen millores. • El professorat valora positivament el funcionament del pla.
--	---	--

<p><u>Pla d'Acolliment Lingüístic i Cultural</u></p>	<p>Graelles d'observació. Registre d'entrevistes amb famílies. Seguiment tutorial. Rúbriques de competència lingüística. Reunions de coordinació docent. Enquestes de satisfacció a famílies i alumnat. Informes trimestrals de seguiment. Anàlisi d'assistència i participació.</p>	<ul style="list-style-type: none"> ● Adaptació adequada de l'alumnat nouvingut. ● Millora progressiva de la competència en català. ● Participació activa de les famílies. ● Coordinació eficaç del professorat. ● Clima inclusiu i intercultural positiu. ● Participació normalitzada en la vida escolar. ● Satisfacció de la comunitat educativa amb el procés d'acollida.
<p>Pla de convivència i benestar</p>	<p>Enquestes a alumnat, famílies i professorat. Registre d'incidències i conflictes. Observació sistemàtica a patis i aules. Reunions de coordinació i equips docents. Actes de la comissió de convivència. Entrevistes amb famílies i alumnat. Memòria final del centre. Revisió trimestral dels objectius del pla.</p>	<p>1. Clima de convivència del centre</p> <ul style="list-style-type: none"> ● El clima escolar és positiu i respectuós. ● L'alumnat se sent segur dins el centre. ● Disminueixen els conflictes entre iguals. ● Es fomenta el respecte a la diversitat. ● Hi ha relacions positives entre alumnat, professorat i famílies. <p>2. Prevenció i gestió de conflictes</p> <ul style="list-style-type: none"> ● Els conflictes es resolen de manera dialogada i educativa. ● Es duen a terme actuacions preventives de convivència. ● El centre aplica protocols davant situacions de conflicte o assetjament. ● Es redueix el nombre d'incidències disciplinàries. ● L'alumnat coneix les normes de convivència. <p>3. Participació de la comunitat educativa</p> <ul style="list-style-type: none"> ● Les famílies participen en activitats relacionades amb la convivència. ● El professorat col·labora en les actuacions del pla. ● L'alumnat participa en la resolució de conflictes i presa d'acords. ● Els òrgans de participació funcionen adequadament. ● Hi ha coordinació entre tutors, equip directiu i orientació. <p>4. Educació emocional i valors</p> <ul style="list-style-type: none"> ● Es treballen les emocions i les habilitats socials a les aules. ● L'alumnat mostra actituds de respecte,

		<p>empatia i cooperació.</p> <ul style="list-style-type: none"> ● Es desenvolupen activitats d'igualtat, inclusió i coeducació. ● Es promou la resolució pacífica dels conflictes. ● Es reforcen conductes positives. <p>5. Inclusió i atenció a la diversitat</p> <ul style="list-style-type: none"> ● Tot l'alumnat participa en la vida del centre. ● Es respecten les diferències culturals, lingüístiques i personals. ● L'alumnat vulnerable rep suport adequat. ● Es detecten i intervenen situacions d'exclusió. ● Les mesures inclusives afavoreixen la convivència. <p>6. Organització i seguiment del pla</p> <ul style="list-style-type: none"> ● El Pla de Convivència està actualitzat i és conegut. ● Les actuacions previstes es duen a terme. ● Existeix seguiment periòdic del pla. ● Es recullen incidències i dades de convivència. ● Les propostes de millora s'incorporen a la programació del centre.
<p>Pla d'igualtat i coeducació</p>	<p>Enquestes a alumnat, famílies i professorat. Registre d'activitats i participació. Observació sistemàtica d'espais i dinàmiques. Revisió de programacions i documents del centre. Actes de la comissió de coeducació. Memòria final del pla. Anàlisi d'incidències de convivència.</p>	<ul style="list-style-type: none"> ● Participació de la comunitat educativa. ● Integració de la perspectiva de gènere al currículum. ● Reducció d'actituds sexistes. ● Millora de la convivència i el respecte. ● Ús inclusiu dels espais i materials. ● Formació del professorat en coeducació. ● Implicació de les famílies. ● Valoració positiva de les activitats realitzades.
<p>Pla d'Orientació i Acció Tutorial</p>	<p>Observació sistemàtica. Reunions de coordinació. Qüestionaris a famílies i professorat. Registre d'incidències i convivència. Actes i memòries tutorials. Entrevistes amb famílies. Valoració de l'equip docent i d'orientació.</p>	<ul style="list-style-type: none"> ● Grau de compliment de les actuacions previstes. ● Participació activa de l'alumnat a les tutories. ● Millora del clima de convivència i del benestar emocional. ● Coordinació efectiva entre tutors i equip d'orientació. ● Detecció i resposta adequada a les necessitats de l'alumnat. ● Participació i satisfacció de les famílies.

		<ul style="list-style-type: none"> • Comunicació fluida entre família i escola. • Aplicació de mesures inclusives i d'atenció a la diversitat. • Adequada acollida i transició entre etapes. • Valoració positiva del POAT per part de la comunitat educativa.
NOFIC	<p>Enquestes a famílies, alumnat i professorat. Registre d'incidències i conflictes. Actes de reunions i òrgans col·legiats. Observació directa del clima escolar. Memòria final de curs. Revisió dels protocols i actuacions. Valoració de la CCP i del Consell Escolar.</p>	<ul style="list-style-type: none"> • Grau de compliment dels horaris i normes establertes. • Funcionament adequat dels òrgans de coordinació i participació. • Eficàcia en la gestió d'espais i recursos. • Compliment dels protocols interns del centre. • Participació del professorat en les tasques organitzatives. <p>1. Organització i funcionament del centre</p> <ul style="list-style-type: none"> • Reducció de conflictes i incidències disciplinàries. • Grau de respecte entre alumnat, famílies i personal del centre. • Aplicació coherent de les mesures correctores. • Participació de l'alumnat en activitats de convivència. • Percepció positiva del clima escolar. <p>2. Convivència i clima escolar</p> <ul style="list-style-type: none"> • Participació de les famílies en reunions i activitats. • Coordinació entre centre i famílies. • Implicació de l'alumnat en la vida del centre. • Funcionament dels canals de comunicació. • Participació efectiva del Consell Escolar. <p>3. Participació de la comunitat educativa</p> <ul style="list-style-type: none"> • Aplicació de mesures inclusives previstes. • Participació de tot l'alumnat en les activitats del centre. • Coordinació entre tutors i equips de suport. • Accessibilitat i equitat en les normes de funcionament. • Adequació de les mesures d'atenció a la diversitat. <p>4. Inclusió i atenció a la diversitat</p>

		<p>5. Seguretat i benestar</p> <ul style="list-style-type: none"> ● Compliment de les normes de seguretat. ● Coneixement dels protocols d'emergència. ● Aplicació de mesures de prevenció i protecció. ● Supervisió adequada dels espais comuns. ● Sensació de benestar de l'alumnat. <p>6. Difusió i coneixement del NOFIC</p> <ul style="list-style-type: none"> ● Grau de coneixement del NOFIC per part de la comunitat educativa. ● Accessibilitat del document. ● Difusió de les normes a inici de curs. ● Revisió periòdica del document. ● Adequació del NOFIC a la realitat del centre.
<p>Pla d'autoprotecció de centre</p>	<p>Observació directa durant simulacres. Fulls de registre d'incidències. Actes de valoració post-simulacre. Qüestionaris al professorat i personal del centre. Reunions de la comissió de seguretat o equip directiu. Informes de manteniment i revisions tècniques. Memòria anual del centre.</p>	<p>Indicadors organitzatius</p> <ul style="list-style-type: none"> ● El Pla d'Autoprotecció està actualitzat i revisat anualment. ● El claustre i el personal no docent coneixen les funcions assignades en cas d'emergència. ● Els equips d'emergència estan constituïts i identificats. ● Els plànols d'evacuació i senyalització són visibles i correctes. ● Els telèfons i contactes d'emergència estan actualitzats. ● El protocol d'actuació és conegut per la comunitat educativa. <p>Indicadors de prevenció i seguretat</p> <ul style="list-style-type: none"> ● Les vies d'evacuació es mantenen lliures d'obstacles. ● Els sistemes de seguretat (extintors, alarmes, llums d'emergència...) es revisen periòdicament. ● Es detecten i comuniquen incidències de seguretat amb rapidesa. ● Els espais del centre compleixen les mesures bàsiques de seguretat. ● El centre disposa de mesures específiques per a l'alumnat amb necessitats de suport.

<p>Projecte de Direcció</p>	<p>Memòria anual de centre. Enquestes a famílies, alumnat i professorat. Reunions d'equips docents i CCP. Anàlisi de resultats acadèmics. Registre d'incidències i actuacions. Observació directa i seguiment d'aules. Actes dels òrgans col·legiats. Indicadors de participació i assistència.</p>	<ul style="list-style-type: none"> ● Millora dels resultats educatius. ● Reducció de conflictes i incidències. ● Augment de la participació familiar. ● Millora del clima escolar. ● Increment de la coordinació docent. ● Aplicació efectiva de mesures inclusives. ● Compliment dels objectius del projecte. ● Satisfacció de la comunitat educativa. ● Millora de l'organització i la comunicació. ● Impuls de la innovació pedagògica i digital.
<p>Pla Lector de Centre</p>	<p>Enquestes a alumnat, famílies i professorat. Rúbriques d'observació d'hàbits lectors. Registre de préstecs de biblioteca. Graelles de seguiment de lectures. Anàlisi de resultats acadèmics i proves de comprensió lectora. Memòries de coordinació i reunions de cycle. Observació directa de sessions lectores. Portafolis o diaris de lectura de l'alumnat. Valoració anual del Pla Lector dins la PGA i la memòria final.</p>	<ul style="list-style-type: none"> ● Participació de l'alumnat en activitats lectores. ● Millora de la comprensió lectora. ● Increment de l'hàbit lector. ● Ús de la biblioteca escolar. ● Implicació del professorat i famílies. ● Coordinació entre etapes i cicles. ● Qualitat i adequació dels recursos lectors. ● Grau de satisfacció de la comunitat educativa.
<p>Pla digital</p>	<p>Qüestionaris al professorat, alumnat i famílies. Graelles d'observació d'aula. Revisions trimestrals del Pla Digital. Memòria final de la comissió digital. Anàlisi d'incidències TIC. Resultats del qüestionari SELFIE. Registre de formació del professorat. Indicadors d'ús de plataformes digitals (GestIB, Moodle, Classroom, etc.).</p>	<p>Grau de compliment del Pla Digital: nivell d'execució de les actuacions, objectius i mesures previstes al pla.</p> <p>Competència digital del professorat: capacitat del docent per utilitzar eines digitals, integrar-les a l'aula i aplicar metodologies innovadores.</p> <p>Competència digital de l'alumnat: autonomia de l'alumnat en l'ús de les tecnologies, cerca d'informació i ús responsable dels dispositius.</p> <p>Integració de les TIC al procés d'ensenyament-aprenentatge: presència de recursos digitals a les programacions, projectes i situacions d'aprenentatge.</p> <p>Funcionament dels recursos i infraestructures digitals: disponibilitat, manteniment i adequació dels dispositius, xarxes i eines digitals del centre.</p> <p>Seguretat i benestar digital: aplicació de normes de seguretat, protecció de dades i</p>

		<p>promoció d'un ús saludable de les pantalles.</p> <p>Comunicació i participació de les famílies: ús efectiu de les plataformes digitals i grau d'implicació de les famílies en la comunicació amb el centre.</p>
Pla de formació	<p>Qüestionaris de satisfacció al professorat.</p> <p>Actes de reunions i equips docents.</p> <p>Memòries de coordinació.</p> <p>Observació de pràctiques d'aula.</p> <p>Graelles de seguiment.</p> <p>Anàlisi dels resultats de l'alumnat.</p> <p>Autoavaluació del professorat.</p> <p>Memòria final del Pla de Formació.</p>	<p>Participació d'almenys el 80% del claustre.</p> <p>Aplicació pràctica de la formació a les aules.</p> <p>Millora de la coordinació docent.</p> <p>Increment de metodologies competencials i inclusives.</p> <p>Valoració positiva del professorat superior a 7/10.</p>
Pla de coordinació primària-secundària	<p>Actes de reunions de coordinació.</p> <p>Graelles de seguiment de les actuacions.</p> <p>Enquestes a alumnat, famílies i professorat.</p> <p>Memòria final del pla.</p> <p>Informes de traspàs.</p> <p>Registre d'incidències d'adaptació.</p> <p>Valoració de l'equip directiu i dels departaments d'orientació.</p>	<p>Reunions de coordinació realitzades.</p> <p>Participació docent i familiar.</p> <p>Traspàs correcte d'informació.</p> <p>Activitats de transició desenvolupades.</p> <p>Adaptació positiva de l'alumnat.</p> <p>Coordinació metodològica entre etapes.</p> <p>Satisfacció de la comunitat educativa.</p>
Pla de coordinació infantil-primària	<p>Actes de reunions de coordinació.</p> <p>Graelles de seguiment de l'alumnat.</p> <p>Qüestionaris al professorat i famílies.</p> <p>Observació sistemàtica a l'aula.</p> <p>Informes de tutoria i equips de suport.</p> <p>Memòria final del pla.</p> <p>Registre d'activitats conjuntes entre etapes.</p>	<p>Participació superior al 80% del professorat a les reunions.</p> <p>Traspàs d'informació complet de tot l'alumnat.</p> <p>Valoració positiva de les famílies superior al 75%.</p> <p>Reducció d'incidències d'adaptació respecte al curs anterior.</p> <p>Existència d'acords metodològics comuns entre etapes.</p>
Pla de pràctiques	<p>Qüestionaris de satisfacció a practicants i tutors/es.</p> <p>Reunions de coordinació i seguiment.</p> <p>Memòries finals de pràctiques.</p> <p>Graelles d'observació d'aula.</p> <p>Entrevistes individuals.</p> <p>Registre de participació i incidències.</p> <p>Informe final de valoració del centre.</p>	<p>Satisfacció dels practicants.</p> <p>Participació en la vida del centre.</p> <p>Coordinació amb la universitat.</p> <p>Assoliment de competències docents.</p> <p>Qualitat de l'acompanyament tutorial.</p> <p>Integració i implicació dels practicants.</p> <p>Propostes de millora recollides.</p>

Projecte d'escola matinerà	Fulls de control d'assistència. Registre d'incidències. Observació directa. Reunions de coordinació. Enquestes a famílies. Valoració dels monitors/es. Memòria final del servei. Revisió trimestral del funcionament.	Participació i assistència adequades. Bon funcionament organitzatiu. Clima segur i acollidor. Reducció d'incidències. Activitats adequades i participatives. Satisfacció de les famílies. Inclusió de tot l'alumnat. Coordinació efectiva entre professionals.
Programa de reutilització	Fulls de control i inventari del material. Registre d'incidències i reposicions. Enquestes a famílies, alumnat i professorat. Actes de reunions de coordinació. Revisió periòdica de l'estat dels materials. Memòria anual del programa. Graelles d'observació sobre ús i conservació del material.	Participació superior al 80% de l'alumnat. Conservació adequada de més del 85% dels materials. Disminució anual de les incidències. Valoracions positives de les famílies i del professorat. Compliment generalitzat dels terminis de retorn. Reducció de la despesa familiar en material didàctic. Increment de pràctiques sostenibles al centre.
Pla de millora en base als resultats de les proves IAQSE	Anàlisi dels informes IAQSE. Comparativa de resultats entre cursos. Reunions de cicle i CCP. Graelles de seguiment del pla. Observació d'aula. Resultats d'avaluacions internes. Enquestes al professorat i famílies. Memòria final de curs.	Millora dels resultats IAQSE. Reducció de l'alumnat en nivells baixos. Aplicació efectiva de mesures de reforç. Increment de la competència lingüística i matemàtica. Major coordinació docent. Ús de metodologies competencials. Seguiment periòdic del pla de millora. Participació activa del professorat.
Programa de Millora i Transformació	Actes de reunions de l'Equip Impulsor. Graelles d'observació d'aula. La rúbrica del canvi Enquestes a professorat, alumnat i famílies. Anàlisi de resultats acadèmics. Memòries de cicle i equips docents. Quadern de bitàcola Espiral d'indagació	Participació del professorat i famílies. Millora dels resultats acadèmics. Aplicació de metodologies actives Increment de la inclusió i participació de l'alumnat. Coordinació docent efectiva. Satisfacció de la comunitat educativa. Compliment dels objectius del programa.
Projecte Ecoambiental	Rúbriques d'observació. Enquestes a alumnat, famílies i professorat. Registre de consum d'aigua i electricitat. Registre de reciclatge i reducció de residus. Memòria final del programa. Observació directa dels hàbits ambientals. Plans d'accions ecoambientals	Participació de la comunitat educativa. Reducció de consums i residus. Hàbits sostenibles de l'alumnat. Integració curricular de l'educació ambiental. Conservació dels espais escolars. Participació en activitats i campanyes. Grau de sensibilització ambiental. Implicació de famílies i professorat.

	en els projectes de treball. Actes de la comissió ambiental.	
Programa d'Acompanyament escolar	Memòria final del programa. Qüestionaris de satisfacció. Reunions de valoració. Resultats acadèmics de l'alumnat assistent.	Assistència i participació regular. Millora del rendiment acadèmic. Adquisició d'hàbits d'estudi. Increment de l'autonomia. Participació de les famílies. Inclusió de l'alumnat vulnerable. Coordinació docent efectiva. Grau de satisfacció de la comunitat educativa.
Projectes de treball	Observació sistemàtica. Reunions de coordinació. Autoavaluació i coavaluació. Portafolis i produccions. Enquestes a famílies i alumnat. Rúbriques competencials.	Participació activa de l'alumnat. Desenvolupament de competències clau. Treball cooperatiu i autonomia. Inclusió i atenció a la diversitat. Relació amb l'entorn proper. Coordinació docent efectiva. Aprentatge significatiu. Grau de satisfacció de la comunitat educativa.
Projecte de ràdio escolar i dinamització lingüística	Rúbriques d'expressió oral. Graelles d'observació. Registre de participació. Enquestes de satisfacció a alumnat, famílies i professorat. Audició i anàlisi dels programes enregistrats. Memòria anual del projecte. Indicadors quantitius (nombre de programes, participants, emissions, etc.).	Participació mínima del 70% de l'alumnat del centre. Realització periòdica d'emissions durant el curs. Millora observable de la competència oral en català. Increment de l'ús espontani del català al centre. Valoració positiva del projecte per part de la comunitat educativa.
Arrels de justícia: Horts escolars per comprendre el món des de la terra	Graelles d'observació. Registre de tasques i manteniment. Fotografies i portafolis de l'hort. Qüestionaris a alumnat, famílies i professorat. Memòria anual del projecte. Reunions de coordinació i actes de seguiment.	Participació activa dels grups i professorat. Integració curricular de l'hort. Millora de la consciència ambiental. Bon manteniment dels espais i cultius. Desenvolupament del treball cooperatiu. Implicació de les famílies i difusió del projecte.
Filosofia 3/18	Graelles d'observació de les sessions. Rúbriques de participació i argumentació. Registre d'intervencions orals. Qüestionaris a alumnat i professorat. Memòria anual.	Participació activa i respectuosa de l'alumnat. Millora del pensament crític i la capacitat d'argumentació. Desenvolupament de la competència comunicativa. Millora de la convivència i l'empatia. Integració curricular del projecte. Coordinació i implicació del professorat.
Pla d'extraescolars	Enquestes a famílies, alumnat i monitors/es. Fulls de registre d'assistència.	Grau de satisfacció de les famílies.

	Memòria anual del projecte. Registre d'incidències i valoracions.	Percentatge de participació de l'alumnat del centre. Percentatge d'abandonament de les activitats. Percentatge d'activitats amb monitoratge qualificat.
--	--	---

ALTRES DOCUMENTS QUE FORMEN PART DEL PROJECTE EDUCATIU DE CENTRE

- [Projecte de direcció](#)
- [Concreció curricular](#)
- [NOFIC](#)
- [POAT](#)
- [PLC](#)
- [PAD](#)
- [Pla de formació](#)
- [Pla de foment de la lectura](#)
- [Pla digital](#)

NORMATIVA VIGENT

- Decret 4/2023, de 13 de febrer, pel qual s'aprova el Reglament orgànic de les escoles infantils públiques, els col·legis d'educació primària, els col·legis d'educació infantil i primària, els col·legis d'educació infantil i primària integrats amb ensenyaments elementals de música, els col·legis d'educació infantil i primària integrats amb educació secundària i els instituts d'educació secundària de la Comunitat Autònoma de les Illes Balears.
- Llei 1/2022, de 8 de març, d'educació de les Illes Balears (LEIB).
- Llei orgànica 2/2006, de 3 de maig, d'educació, redacció modificada per la Llei orgànica 3/2020, de 29 de desembre

BIBLIOGRAFIA

- Aguiló, L., Campomar, J. M., Trobat, C., et al. (2022). *L'aprenentatge basat en projectes de treball a l'educació infantil i primària*. Universitat de les Illes Balears (UIB).
- Aguiló, L., Florit, L., & Trobat, C. (2013). *La biblioteca de l'escola, un espai viu*. *Guix*, 395, 43–47.
- Aguiló Payeras, L. (2024). *La sostenibilitat de les innovacions educatives en les escoles: Un estudi de cas* [Tesi doctoral, Universitat de les Illes Balears].
- Belart, M., & Rancé, L. (1995). *Nivell llingüístic L2 per a escolars de 8 a 14 anys i nous*. Generalitat de Catalunya, Departament d'Ensenyament.
- Bikandi, U. R. (Coord.). (2000). *Didáctica de la segunda lengua en educación infantil y primaria*. Síntesis.
- Canadians for 21st Century Learning & Innovation. (s. d.). *The Spiral Playbook: Liderar amb mentalitat indagadora a sistemes educatius i escoles*.
- Cassany, D., Luna, M., & Sanz, G. (1994). *Ensenyar llengua*. Graó.
- Coll, C. (2007). *El bàsic imprescindible i el bàsic desitjable: un eix per a la presa de decisions en l'educació bàsica*. A *Currículum i ciutadania. El què i el per a què de l'educació escolar*. Barcelona: Editorial Mediterrània.
- CP Norai. (ca. 2012). *[Document institucional sobre els orígens i el projecte educatiu del centre]*. Port d'Alcúdia: CP Norai.
- Cummins, J. (1980). *The cross-lingual dimensions of language proficiency: Implications for bilingual education and the optimal age issue*. *TESOL Quarterly*, 14(2), 175–187. <https://doi.org/10.2307/3586312>
- Escola Nova 21. (2019). *La rúbrica del canvi*. Escola Nova 21.
- Ferreiro, E., & Teberosky, A. (1979). *Los sistemas de escritura en el desarrollo del niño*. Siglo XXI Editores.
- Fons, M. (s. d.). [A poc a poc i bona lletra](#).
- Fons, M. (2011). *Ensenyar a escriure al cicle inicial de primària*. *Guix*, 371, 17–21.
- Fons-Esteve, Montserrat (2016). L'ensenyament i l'aprenentatge de la lectura i l'escriptura inicials. *Llengua, Societat i Comunicació*, vol., 14. <http://revistes.ub/index.php/LSC / lsc@ub.edu>
- Fundació Catalana per a la Recerca i la Innovació. (s. d.). *Petits talents científics* [Col·lecció de materials didàctics]: <https://llibrespelitstalent.fcricat/>
- Gabarró, D. (2010). *Dominar l'ortografia*. Boira Editorial.

- Gallistel, C. R., & Gelman, R. (2000): Non-verbal numerical cognition: From reals to integers. *Trends in Cognitive Sciences*, 4, 59–65. [OB]
- Gelman, R., & Gallistel, C. R. (1978): *The child's understanding of number*. Cambridge, MA: Harvard University Press.
- Generalitat de Catalunya, Departament d'Ensenyament. Subdirecció General de Llengua i Plurilingüisme. (2013). *La lectura en un centre educatiu: Saber llegir, llegir per aprendre, gust per llegir. El pla de lectura de centre*. Servei de Comunicació i Publicacions.
- Intercat. (s. d.). *SpeakCat: curs de català de supervivència*. <https://www.intercat.cat/speakcat/>
- La lectura literària a infantil: orientacions per a l'ensenyament de la literatura. Elaboració: Anna Juan Cantavella, Lara Reyes. Barcelona: Generalitat de Catalunya. Departament d'Educació, 2023: <https://repositori.educacio.gencat.cat/handle/20.500.12694/5709#page=1>
- La lectura literària a primària: orientacions per a l'ensenyament de la literatura. Elaboració: Anna Juan Cantavella, Lara Reyes. Barcelona: Generalitat de Catalunya. Departament d'Educació, 2023: <https://repositori.educacio.gencat.cat/handle/20.500.12694/5710#page=1>
- Leinhardt, Putnam & Hatrup (Eds.), *Analysis of arithmetic for mathematics teaching* (pp. 373–429). Hillsdale, NJ: Lawrence Erlbaum Associates.
- Martín Casabona, N., & Cabré Olivé, J. (2011). Els grups interactius en les comunitats d'aprenentatge: una pràctica d'èxit per a la superació del fracàs escolar. *UT. Revista de Ciències de l'Educació*, 2011, 27–42.
- Orrantia, J. (2003): El rol del conocimiento conceptual en la resolución de problemas aritméticos. *Journal for the Study of Education and Development, Infancia y Aprendizaje*, ISSN-e 1578-4126, ISSN 0210-3702, Vol. 26, N° 4, 2003, págs. 451-468
- Resnick, L. B. (1992): From protoquantities to operators: Building mathematical competence on a foundation of everyday knowledge.
- Sanmartí, N. (2010). *Avaluar per aprendre*. Generalitat de Catalunya, Departament d'Educació.
- Sbert Rosselló, M. (s. d.). *Aprendre a escoltar: escoltar per aprendre, escoltar per comprendre*. CEIP Es Pont.
- Servei d'Immersion i Acolliment Lingüístics. (2012). *Didàctica del català com a segona llengua per a l'alumnat nouvingut*. Departament d'Ensenyament de la Generalitat de Catalunya.

- Solé Gallart, I. (1996). *¿Lectura en educación infantil? ¡Sí, gracias!* Aula de Innovación Educativa, 46.
- Teberosky, A., i Soler Gallart, M. (comp.). (2003). *Contextos de alfabetización inicial*. Barcelona: Horsori.
- Teberosky, A. (2011a). *El coneixement de l'ortografia i els aspectes implicats*. Aprendre Textos. www.aprendretextos.com
- Teberosky, A. (2011b). *Idees rebudes sobre l'ortografia: error, correcció, reflexió*. Aprendre Textos. www.aprendretextos.com
- Tresor de Recursos. (s. d.). *Recursos per a una avaluació formadora i un aprenentatge gratificant*. [Tresor de Recursos](#)
- Trobat, C., & Domínguez, O. (2011). *Una botiga al taller de matemàtiques del primer cicle de primària*. *Cantabou*, (34), Centre de Professors d'Inca.
- UNESCO (2017). *Educació per als Objectius de desenvolupament sostenible*. *Objectius d'aprenentatge*.
- Vilà, Montserrat i Castellà, Josep M. (2014): 10 idees clau: Ensenyar la competència oral a classe. Aprendre a parlar en públic.
- Vilà, Montserrat (coordinadora) (2002): Didàctica de la llengua oral formal.
- Vincles: llibre de l'alumne [material didàctic]. Elaboració: M. Josep Simó i Peralta, Dolors Ferrer Canadell, Elisabeth Dòria Bozzo, María José Sánchez Merino i altres. Barcelona: Generalitat de Catalunya. Departament d'Educació, 2001-2006.
- Vygotsky, L. S. (1995). *Pensamiento y lenguaje*. Paidós.
- Xarxa de Competències Bàsiques Escola Banús. (2014). *Proposta d'adaptació de les orientacions metodològiques i d'avaluació de la competència de comprensió lectora per al CI, CM i CS*. Xarxa de Competències Bàsiques.